

Voor u ligt het kunst- en cultuurbeleid 'Maak het mee!' van de gemeente Stein.

Hierin vertellen we welke ambities we hebben voor de komende jaren. We geven een duidelijke stip op de horizon. Zo weten we welke richting we op willen. Onze ambities en ideeën zijn gevormd op basis van trends, ontwikkelingen, ons eigen culturele DNA en de bestaande cultuur in onze gemeente. In hoofdstuk 9 vertellen we hoe we onze ambities financieel voor elkaar gaan krijgen. Naast beleid hebben we ook een uitvoeringsagenda gemaakt. In deze agenda staat hoe we de komende 4 jaar uitvoering gaan geven aan onze ambities.

In dit document wordt veel over wij geschreven. Soms boedelen we met wij, de Gemeente Stein. Maar we bedoelen met wij ook de Gemeente Stein samen met de samenleving en partners. Samen gaan we aan de slag willen met de in dit document gestelde ambities op het gebied van kunst- en cultuur.

Voorwoord

Onze gemeente Stein heeft een rijke geschiedenis die teruggaat tot de eerste vormen van samenleving in Nederland, de bandkeramiekers. Cultuur en kunst zit als het ware in ons DNA en we zijn er trots op. Trots zijn we ook op het nieuwe kunst- en cultuurbeleid voor onze gemeente. Beleid maken doen wij niet alleen. Wij hebben het samen opgesteld met onze inwoners, verenigingen, culturele instellingen en andere betrokken partijen.

Ons nieuwe beleid is gericht op het versterken van onze identiteit en het zichtbaar maken van wat onzichtbaar is. We willen de cultuur en kunst van Stein op de kaart zetten en ons verenigingsleven versterken. Met ons beleid bieden we duidelijke richtlijnen voor organisaties op het gebied van kunst en cultuur en benadrukken we het belang van samenwerking en gedeelde verantwoordelijkheid.

Ook het kennismaken met kunst en cultuur op jonge leeftijd vinden wij belangrijk. Hiervoor is een goede afstemming met het onderwijs nodig. Het aanbieden van kunst en cultuur aan jongeren verruimt hun blik op de wereld en biedt nieuwe creatieve manieren om maatschappelijke uitdagingen aan te pakken.

Wij zijn ervan overtuigd dat dit ambitieuze, maar realistische programma zal bijdragen aan de versterking van onze gemeente en het welzijn van onze inwoners. We bedanken dan ook alle stakeholders en onze ambassadeurs in de klankbordgroep die hebben bijgedragen aan dit beleid. Wij kijken er naar uit om samen aan het werk te gaan en het beleid in de praktijk te brengen. Want, samen maken we het mee!

Gina van Mulken, wethouder Kunst en Cultuur

1 | Inleiding 3

Alleen ga je sneller, maar samen kom je verder!

2 | Uitgangspunten 4

3 | Trends en ontwikkelingen 5

Beleid vanuit het Rijk

Beleid vanuit de Provincie Limburg

Ons culturele landschap

Verenigingsleven

4 | Ambities uitgelegd 8

Het Steinder DNA

Cultureel profiel van de gemeente Stein

5 | Drie ambities 10

Ambitie 1: Een sterk fundament 36

Ambitie 2: Bron van cultuur 37

Ambitie 3: Cultuur dichtbij 38

6 | Ambitie 1: Een sterk fundament 12

Cultuur in verbinding met ander beleid

Recreatie, toerisme, economie en erfgoed

Ruimtelijke ontwikkeling en omgevingsvisie

Sociaal domein

DOP

Laagdrempelig ontmoeten

Jeugd- en jongerenbeleid

Onderwijsbeleid

Bibliotheekbeleid

Amateur cultuuraanbod / amateurkunsten -verenigingen

Samenwerking

7 | Ambitie 2: Bron van cultuur 17

Cultureel erfgoed - Bandkeramiek

Musea

Immaterieel erfgoed en streektaal

8 | Ambitie 3: Cultuur dichtbij 21

Cultuurparticipatie

Jeugdfonds Cultuur

Talentontwikkeling

Cultuureducatie

Muziekonderwijs

Overig educatief aanbod

Lokale makers

Kunst in de openbare ruimte - culturele kunstwerken

Kunst in het gemeentehuis

Culturele evenementen

9 | Hoe gaan we het doen? 25

De rol van de gemeente

Structureel aan de slag met het kunst- en cultuurbeleid!

Cultuurcoach kunst, cultuur en erfgoed

Ambassadeurs

Financiën en subsidies

Hoe nu verder?

Tot slot

1 Inleiding

Waarom vinden we kunst en cultuur belangrijk?

Gemeente Stein is een kleine gemeente met bijna 25.000 inwoners. Het ligt aan de Maas. De Maas vormt hier de grens met België. Het DNA van de gemeente bestaat uit een combinatie van elementen. Elk element op zichzelf is niet uniek, maar juist de combinatie van factoren zorgt ervoor dat Stein een bijzondere gemeente in de regio is. Het groene 'dorpse' bestaan in combinatie met het ondernemende en bedrijvige karakter, de hoogwaardige faciliteiten en de goede bereikbaarheid.

Water, natuur, sociale cohesie en cultureel erfgoed kenmerken de gemeente. De gemeente heeft een rijk verleden, karakteristieke oude kernen en een bijzonder landschap. Het is een van de oudste bewoonde gebieden van Nederland. Er zijn veel bijzondere vondsten gedaan, zowel uit de tijd van de eerste bewoners: de Bandkeramiekers (ca. 5.300 voor Chr.), als uit de Romeinse tijd. Erfgoed vormt de basis voor ruimtelijke beleving, identiteit en diversiteit van de verschillende kernen. Het rijke verenigingsleven draagt bij aan een gevoel van thuis en het met elkaar in verbinding staan.

Historisch gezien is de gemeente Stein rijk aan kunst en cultuur. Veel van die cultuur zit nu nog letterlijk en figuurlijk onder het oppervlak. Er zijn tal van verhalen te vertellen en te beleven, voor inwoners en bezoekers, voor jong en voor oud. De gemeente kent verschillende culturele initiatieven en activiteiten en is er een ruim aanbod aan 'cultureel vertier'.

Met een nieuw kunst- en cultuurbeleid dagen wij onszelf uit 'aan de oppervlakte' te brengen wat er is en samen te bouwen aan wat kan zijn. Dat doen we door zowel bestaande als nieuwe culturele initiatieven te stimuleren en te faciliteren.

Bij projecten die een voorbeeld kunnen zijn voor iedereen in onze gemeente, treden we zelfs op als de initiatiefnemer, altijd in samenwerking met anderen. We zoeken actief de verbinding tussen en met de verenigingen en de stichtingen

De titel **Maak het mee!** hebben we niet zomaar gekozen. Samen maken wij het cultuurbeleid. Ieder afzonderlijk initiatief maakt onze culturele infrastructuur. Samen beleven en maken we het culturele aanbod mee!

Alleen ga je sneller, maar samen kom je verder!

Bij de totstandkoming van deze visie hebben wij gesproken met meer dan 100 (culturele) partijen in onze gemeente. Ook spraken we in andere gemeenten met beleidsmedewerkers van verschillende afdelingen. Zowel dit beleid als de uitvoeringsagenda zijn samen met zoveel mogelijk mensen uit het culturele veld gemaakt. We hebben individuele gesprekken gevoerd en er zijn vier openbare bijeenkomsten met elk een thema georganiseerd (bijlage 3 en 4 van het bijlagenboek). Inwoners hebben hun ideeën aangedragen via een formulier op de website van de gemeente. Er is een

klankbordgroep samengesteld met afgevaardigden uit het 'Steinder' culturele veld heeft het gehele proces hun adviezen gegeven.

Zie ook bijlage 2 van het bijlagenboek met de samenstelling en de adviezen van de klankbordgroep.

Met al deze waardevolle bijdrages hebben we een beleid met drie duidelijke ambities kunnen samenstellen:

1. Een sterk fundament

2. Bron van cultuur

3. Cultuur dichtbij

Met deze ambities geven we richting aan de toekomst van het nieuwe kunst- en cultuurbeleid voor de Gemeente Stein. We hebben geen einddatum vastgesteld. Wel willen we deze ambities iedere 4 jaar herijken. In de uitvoeringsagenda omschrijven we per ambitie de strategieën en projecten voor de komende vier jaar.

2 Uitgangspunten

Sinds 2010 is het bestaande kunst en cultuurbeleid niet meer geactualiseerd. Op 19 juli 2022 heeft het college van Burgemeester en Wethouders de vastgestelde uitgangspunten (bijlage 1 van het bijlagenboek) voor een nieuw kunst- en cultuurbeleid uitgesproken.

Met deze uitgangspunten willen we komen tot een volwaardig kunst- en cultuurbeleid met een meerjarige begroting. Een visie op het gebied van kunst- en cultuur, die past bij de ambities, wensen en behoeften van de gemeente Stein en bijdraagt aan de unieke identiteit.

Het beleid geeft ook duidelijkheid aan iedereen die al bezig is met kunst en cultuur in onze gemeente. Samen willen we richting geven aan:

- Muziekonderwijs
- Kunst- en cultuureducatie
- Bibliotheekwerk, geletterdheid en streektaal
- Evenementen
- Cultureel erfgoed en immaterieel erfgoed
- Culturele kunstwerken in de openbare ruimte (incl. streetart)
- Gemeentelijke kunst (binnenshuis)
- Musea
- Lokale makers en talentontwikkeling

Ook in het bestuursakkoord 2022-2026 was de wens om tot een nieuw kunst en cultuurbeleid te komen uitgesproken. Met dit beleid geven we daar invulling aan. Op 14 maart 2023 heeft het college van Burgemeester en Wethouders besloten om het evenementenbeleid los te koppelen van het nieuwe kunst en cultuurbeleid. In 2023-2024 stellen we een evenementenbeleid op.

3 Trends en ontwikkelingen

Binnen de culturele sector zijn trends en ontwikkelingen belangrijke graadmeters om tot een integraal beleid te komen. Ook weten wat er al is aan kunst en cultuur is, is van belang. Kunst en cultuur staan immers niet op zichzelf, maar hebben raakvlakken met het sociale domein, recreatie en toerisme, economie en ruimte. Ook kijken we naar het beleid op Rijks en provinciaal niveau.

Beleid vanuit het Rijk

De Raad voor Cultuur formuleert het volgende: “Het cultuurbestel van de toekomst is een bestel dat iedere inwoner van Nederland toegang biedt tot cultuuraanbod, cultuureducatie en -participatie. Het biedt iedereen – van jong tot oud, met welke achtergrond of woonplaats dan ook en in elke culturele discipline en elk genre daarbinnen – mogelijkheden om zich cultureel en creatief te ontplooiën, te ontwikkelen en zelf cultuur te beoefenen en te maken. Het biedt ook iedereen mogelijkheden om cultuur te beleven – op traditionele en nieuwe manieren – om schoonheid te ervaren, verrijkt te worden met kritische reflecties op de samenleving, intellectueel uitgedaagd te worden of emotioneel geraakt.”

De Raad benoemt een aantal terreinen, waarop elke gemeente, alleen of in samenwerking met buurgemeenten, kan investeren. Het gaat daarbij om amateurkunst, cultuureducatie, bibliotheken, lokale media en erfgoed. De Raad wijst ten slotte op het gevaar van een verdere afname van culturele basisvoorzieningen door, al dan niet noodgedwongen, bezuinigingen op cultuur en media. Meedoen aan cultuur begint vaak dichtbij huis, maar dan moet er wel een basisaanbod zijn in de eigen gemeente.

Tijdens de corona-pandemie hebben we gezien welke rol cultuur in onze samenleving speelt. Festivals, optredens en vele andere vormen van culturele uitingen waren niet meer mogelijk en werden gemist.

Beleid vanuit de Provincie Limburg

Landelijk blijkt dat maar liefst 77% van de mensen lid worden van een vereniging vanwege de sociale contacten en niet zozeer vanwege een persoonlijke kunstzinnige ontwikkeling. Verenigingen hebben ook een grote betekenis in het leven van alle dag.

“Het rapport van de Taskforce BEST Limburg na corona; de kunst om van richting te veranderen benoemt hoe ouderen en jongeren lijden onder het gebrek aan ontmoeting en contact en dat depressie, angst en eenzaamheid toenemen. Online contact verzacht hier en daar de omstandigheden, maar is voor veel mensen geen volwaardige vervanger van

fysiek menselijk contact. (...) Samen bouwen aan onderling vertrouwen en investeren in sociale cohesie is belangrijk. (...) Kunst- en cultuurmakers kunnen daarbij een rol vervullen als verbinders en inspirators voor beroering en menselijk contact.”

Er is slechts één professionele culturele instelling in de gemeente Stein gevestigd

Provincie Limburg geeft in het cultuurbeleid Veerkracht van cultuur 2022/2023 aan onder andere in te zetten op: het bevorderen van cultuurparticipatie, met speciale aandacht voor groepen die minder snel met cultuur in aanraking komen, het ondersteunen van cultuureducatie, waaronder muziekonderwijs; en het aanzetten tot vernieuwende, effectieve verbindingen en regionale culturele samenwerkingen. Deze provinciale ambities sluiten aan op een van onze ambities: cultuur dichtbij. Daarnaast biedt het archeologie- en erfgoedbeleid van de Provincie Limburg ook tal van aanknopingspunten voor het kunst en cultuurbeleid van de gemeente Stein.

Ons culturele landschap

Het culturele aanbod in de gemeente Stein is traditioneel en komt voort uit de kenmerkende en rijke geschiedenis van de gemeente. Logische dat we de nadruk leggen op ons culturele erfgoed. Gemeente Stein kent een sterk en rijk verenigingsleven binnen de verschillende kernen.

Veel aanbod wordt verzorgd door vrijwilligers. Of het nu de musea zijn, de evenementen in onze gemeente of het onderhoud van onze monumenten. Er is slechts 1 professionele culturele instelling in de gemeente Stein gevestigd: de bibliotheek in het multifunctionele centrum de Grous.

Met een culturele kaart willen wij alle initiatieven in kaart brengen en zichtbaar maken. Ook particuliere culturele initiatieven willen wij hierin meenemen. Op deze manier maken we zichtbaar hoe het culturele landschap van Stein eruit ziet. Daarnaast gaan wij actief verwijzen naar onze culturele bezienswaardigheden voor onze toeristische visie. Ook vragen wij alle organisaties die een subsidie van ons krijgen hun activiteit op de activiteitenkalender van de website van de gemeente Stein te plaatsen: www.gemeentestein.nl/activiteiten.

Inwoners van onze gemeente gaan voor een professioneel cultureel aanbod naar Sittard, Heerlen of Maastricht. Deze steden hebben een ruim en divers aanbod.

Zoals een schouwburg, musea of poppodia. Hoewel deze steden niet ver zijn, zorgt de afstand ook voor drempels. Om ons culturaanbod professioneler, toegankelijker en beter bereikbaar te maken, wil de gemeente Stein samenwerkingen onderzoeken die leiden tot professionele culturele activiteiten in Stein. Culturele instellingen zorgen tegenwoordig ook voor meer aanbod buiten hun eigen vier muren en dat biedt ook kansen voor de gemeente Stein.

Verenigingsleven

Het verenigingsleven is van grote waarde voor de (be)leefbaarheid binnen onze gemeente. Verenigingen - maar ook de gehele culturele sector – hebben het door corona zwaar gehad. Verenigingen, die het ook al voor corona vaak moeilijk hadden, zagen hun ledenaantal (verder) afnemen en hun inkomsten dalen. Rijk en gemeenten hebben hierop ingesprongen door financiële maatregelen te nemen. Ook in Stein hebben verenigingen aanspraak kunnen maken op coronasteun.

Een extra stimuleringsregeling burgerkracht zorgt ervoor dat verenigingen nieuwe initiatieven starten. Gelukkig hebben wij kunnen constateren dat het culturele verenigingsleven veerkrachtig is. Samen kunnen we verder bouwen aan de toekomst.

Onlangs is onderzoek gedaan naar de vitaliteit van het Steinse verenigingsleven. In totaal hebben 77 verenigingen en stichtingen deelgenomen, waarvan er 29 actief zijn op het vlak van kunst en cultuur. Deelnemende organisaties ontvingen een rapportage en met de organisaties die hier voor open staan worden naar aanleiding hiervan individuele gesprekken gevoerd. Op basis van de opgehaalde input kunnen we concluderen dat het over het algemeen best goed gaat met onze verenigingen.

Uit de scan blijkt dat verenigingen een beleid hebben dat ze uitvoeren. En dat bijna alle besturen een voorzitter, secretaris en penningmeester hebben. Wel maken de verenigingen zich zorgen over de opvolging van het bestuur en algemene bestuursleden voor de uitvoering van de verenigings- en stichtingstaken. Met verenigingen en stichtingen die dat willen wordt het gesprek aangegaan over de resultaten door onze verenigingsadviseur.

Resultaten verenigingscan:

- ***6 van de 10 verenigingen heeft voldoende vrijwilligers***
- ***1 van de 3 groeit***
- ***99 van de 100 voldoet aan de financiële verplichtingen***
- ***83 van de 100 heeft voldoende inkomsten***

4 Ambities uitgelegd

Onze ambities hebben we laten aansluiten op het Rijks- en provinciaalbeleid, het ontwikkelen van integraal beleid en de stand van zaken binnen de culturele sector in onze gemeente.

Wij willen onze eigenheid en identiteit versterken en behouden en een richting naar de toekomst uitzetten. Wij gaan voor het stimuleren van een kwalitatief en innovatief aanbod met oog voor tradities en geschiedenis.

Het Steinder DNA

De gemeente Stein en haar kernen hebben een lange bestaansgeschiedenis, die begint omstreeks 5.250 v.Chr. als de eerste boeren arriveren in Zuid-Limburg.

Ze zetten boerderijen neer op de vruchtbare lössgronden nabij de Graetheide, in de regio waar tegenwoordig Sittard, Geleen, Stein, Beek, Meerssen en Maastricht liggen. Het gaat hier om de eerste boeren in Nederland. Veeteelt en landbouw werd bedreven vanuit een vaste verblijfplaats, waardoor de eerste elementen van groepen huizen, van een gemeenschap en gezin herkenbaar worden. De zogenaamde Bandkeramische cultuur is een feit.

De naam Bandkeramiek is ontleend aan specifieke, lijnvormige versierende kenmerken van het aardewerk (potten om opbrengsten van het land in te kunnen opslaan en bewaren). De Bandkeramische cultuur is onze geschiedenis en zelfs in ons DNA zijn nog sporen van deze eerste bewoners herkenbaar.

Rond het begin van de jaartelling veroverden de Romeinen Zuid-Limburg. Er zijn ontelbaar veel resten van villa's tot voorwerpen en een houten boerderij in het havengebied gevonden die laten zien dat er bewoning was in Stein. Verbindingswegen zijn echter niet gevonden.

In de Middeleeuwen beschikt Elsloo over een burcht met een kasteelheer. De oudste vermelding van bewoning door een heer stamt uit 1108.

De geschiedenis van het kasteel in Stein wordt in een archiefdocument uit 1220 vermeld. Vanuit de kastelen heersten de heren van Stein en Elsloo over ministaten op de grens van grote machtsblokken uit de Middeleeuwen. Aan de ene kant lag een groot Rijnlands blok, waartoe hertogdommen Gelre en Gulik behoorden en aan de andere kant lag het hertogdom Brabant. Tussen 1500 en 1800 veranderd er weinig aan het landschap, wel veranderd er veel aan de ligging van de Maas doordat er dijken worden aangelegd. Hierdoor verdwijnen de iconische gebouwen zoals de burcht, kerk en pastorie van Elsloo in de Maas.

Gedurende de hele 19e eeuw is Stein een agrarische gemeente, waar de welvaart van de bevolking wordt bepaald door de op-en-neer gang van de landbouw. Deze eeuw is een roerige met overstromingen en ziekten. Steindenaren proberen in hun levensonderhoud te

voorzien door zichzelf uit te lenen als grens- en seizoenarbeider naar de Duitse tichel- en brikkenbakkerij (baksteen). In de 20e eeuw wordt mede door de tweede wereldoorlog het bakken van bakstenen geïndustrialiseerd in fabrieken.

In 1917 en 1918 wordt er kort bruinkool gewonnen in de Louisgroeve. De opening had verband met het grote brandstoftekort als gevolg van de Eerste Wereldoorlog. In 1926 wordt voor de ontginning van steenkoollagen op het Graetheideplateau de staatsmijn Maurits in gebruik genomen.

De opening van de staatsmijn Maurits betekende een keerpunt in de ontwikkeling van de gemeente Stein. De kernen Stein, Urmond en Elsloo worden aanzienlijk uitgebreid met woon- en industriegebieden, ten koste van voormalig akkerland. De gemeente groeit in de 20e eeuw van agrarische gemeente tot een gemeente waar handel en industrie de belangrijkste plaats innemen. De komst van de mijn brengt ook infrastructuur. Zowel de spoorlijn, de haven van Stein en het Julianakanaal worden ten gunste hiervan aangelegd.

Als de Mijnen sluiten en het terrein van de Maurits wordt ingeruild voor DSM, zijn het verenigingsleven, evenementen en de cultuur in de kernen rondom Stein de lichtpunten in het bestaan. Tradities die nog steeds sterk aanwezig zijn in het maatschappelijke leven in de gemeente Stein.

Cultureel profiel van de gemeente Stein

De rode draad van onze culturele geschiedenis is de ligging aan de Maas en vormt daarmee de basis van ons culturele profiel. Mede dankzij deze locatie in het Hart van de Maasvallei is Stein met zijn bandkeramische geschiedenis, een van de oudste (permanent) bewoonde gebieden van Nederland en bezit daarmee hoge archeologische waarden in de ondergrond. De Maas verbindt de historische dorpskernen met elkaar, waar het culturele erfgoed dat Stein rijk is, samenhangt met zijn rijke geschiedenis.

Dat erfgoed is verbonden aan vele verhalen, waarin de bewoners al eeuwen lang 'mit de naas nao de maas' leven.

Waar Stein enerzijds deze eigen historisch unieke, groene, stille, dorpse belevingswereld binnen het druk bezochte Zuid-Limburg heeft behouden, heeft Stein zich daarnaast ook ontwikkeld als een ondernemende en bedrijvige gemeente met hoogwaardige faciliteiten en is goed bereikbaar.

De combinatie van deze elementen maken Stein een bijzondere gemeente in de regio.

De rode draad van onze culturele geschiedenis is de ligging aan de Maas en vormt daarmee de basis van ons culturele profiel

5 Drie ambities

Met het nieuwe beleid geven wij aan cultuur serieus te nemen en onderkennen we het belang van cultuur. Cultuur geven we meer prioriteit dan dat de afgelopen jaren is gebeurd. Met drie ambities geven we hier richting aan. En in een uitvoeringsagenda hebben we de ambities uitgewerkt in strategieën.

Onze ambities sluiten aan bij deels ingezette acties, wensen en behoeften vanuit het culturele veld en kansrijke ontwikkelingen in de regio en het culturele veld. Ook creëren de ambities een aanbod dat past bij onze culturele identiteit.

Het culturele veld in Stein is divers en leunt voor een groot deel op het verenigingsleven. De impact van cultuurbeoefening is groot en bevordert de sociale samenhang. De integratie van cultuur in andere beleidsterreinen is van belang, net zoals samenwerking. Om ons cultuurbeleid meer richting te geven gaan we voor drie ambities:

- 1. Een sterk fundament**
- 2. Een bron van cultuur**
- 3. Cultuur dichtbij**

Ambitie 1: Een sterk fundament

Een sterke basis is van groot belang om de culturele sector in stand te houden, te versterken en vernieuwen. De basis moet passend zijn bij het formaat, de middelen en het DNA van onze gemeente. De basis vormt het fundament waarop nieuwe ontwikkelingen kunnen bouwen. Om een stabiele infrastructuur te creëren, moeten wij als gemeente goede voorwaarden scheppen. Maar ook continuïteit kunnen garanderen.

Belangrijk om te vermelden is dat de culturele sector van Stein voor het overgrote deel op vrijwilligers leunt. Dat is uiteraard lovenswaardig en waarderen wij ten zeerste. Echter, er is ook een keerzijde: de culturele infrastructuur is hierdoor kwetsbaar. Het merendeel van de vrijwilligers is op leeftijd en opvolging is soms moeilijk te vinden. De continuïteit kan hierdoor in gevaar komen. Ook is er verschil in de behoefte van het aanbod bij de jongere en de oudere generatie. De jongere generatie wil voornamelijk betrokken zijn in projectmatige sfeer met een duidelijk begin en eind. Iets waar verenigingen en stichtingen op kunnen inspelen voor hun toekomstbestendigheid.

De basis op orde brengen is dan ook de eerste stap. Met de ontwikkeling van dit beleid zijn we hier al mee begonnen. Het gaat dan met name over het leggen van verbindingen en het stimuleren van samenwerkingsverbanden. Het culturele veld in Stein bestaat nu nog te veel uit losse initiatieven en ad-hoc activiteiten. Meer (inhoudelijke) lijn passend bij de inhoudelijke ambities is nodig. Dat betekent ook keuzes maken. We zoeken naar verbindingen met andere beleidsterreinen, versterken de basisinfrastructuur, het amateuraanbod en stimuleren samenwerking binnen en buiten onze gemeente.

Ambitie 2: Bron van cultuur

Sociale cohesie, natuur en cultuurhistorische waarden zijn in onze gemeente een bron van cultuur, onze inhoudelijke basis. Deze waarden zijn een impuls voor het versterken van een gedeelde identiteit en versterken het gevoel van gezamenlijke roots onder inwoners. De sociale waarde van onze cultuurhistorie - specifiek de bandkeramiek, de natuur, de maas en het verenigingsleven - vinden wij belangrijk.

Het vertellen van het verhaal van de plek en de geschiedenis en dit laten zien, ervaren en beschermen is belangrijk bij het doorgeven van onze trots aan de jeugd, bezoekers en nieuwe inwoners. Wij zetten in op het zichtbaar maken van het cultureel erfgoed, materieel en immaterieel en brengen onze twee historische musea meer in stelling.

De thematische nadruk komt op bandkeramiek of de oerboeren uit de prehistorie, waarmee wij ons als gemeente kunnen en willen onderscheiden in de regio en zelfs in Nederland. Mede door archeologische opgravingen van dr. Beckers en later Pater Munsters is deze rijke geschiedenis bekend geraakt, maar nu nog vaak onzichtbaar en onbekend voor inwoners en toeristen. Een gemiste kans.

Dat betekent niet dat wij geen oog hebben voor erfgoed uit andere tijdsperioden zoals de brons- en ijzertijd, Romeinse tijd, de Middeleeuwen of de 19e-eeuwse geschiedenis. Wel willen wij hier gefaseerd op inzetten.

Ambitie 3: Cultuur dichtbij

Cultuur draagt het in zich om de kwaliteit van leven te vergroten. Wij willen daarom dat zoveel mogelijk mensen laten meedoen aan cultuur, passief of actief. Dat deelname aan cultuur meteen vanaf een jonge leeftijd wordt gestimuleerd, talenten de kans krijgen zich te ontplooiën en dat er op latere leeftijd voldoende aanbod is en mogelijkheden zijn om cultuur 'mee te maken'. Daarom zetten wij in op cultuurparticipatie en cultuureducatie zodat kinderen al jong kennis maken met het diverse culturele aanbod in onze gemeente en daarbuiten. We stimuleren talentontwikkeling en zorgen dat cultuur en kunst toegankelijk zijn voor onze inwoners.

6 Ambitie 1: Een sterk fundament

Zonder een goed fundament wordt het moeilijk bouwen. We gaan voor een sterke basis waarin samenwerking, zichtbaarheid en continuïteit centraal staan. We doen dat samen en kijken daarbij ook naar andere beleidsterreinen. We gaan voor het versterken van de basisinfrastructuur, het verenigingsleven en zetten in op het stimuleren van de samenwerking tussen organisaties.

Cultuur in verbinding met ander beleid

Beleid maken voor cultuur doen we niet alleen. Cultuur verbindt en draagt bij aan de leefbaarheid. Maar cultuur draagt ook bij aan het vestigingsklimaat en aan recreatie en toerisme. Daarom is het van belang om samen beleid te maken.

Recreatie, toerisme, economie en erfgoed

Stein maakt onderdeel uit van de Visie vrijetijdseconomie Zuid-Limburg 2030. In deze visie staat: “In de huidige wereld van overvloed, zijn toeristen en recreanten steeds meer op zoek naar beleving en betekenis (...). Concreet betekent dit dat men op zoek is naar bijzondere ervaringen, uniek, authentiek, en het liefst persoonlijk op maat gemaakt, afgestemd op persoonlijke interesses en wensen.

(...) Doordat er zoveel historische elementen bewaard zijn gebleven, ervaren toeristen en recreanten een hoge mate van authenticiteit. Dit wordt verder versterkt door de lokale cultuur met elementen als de erkende Zuid-Limburgse streektaal, het grote assortiment aan streekproducten en de vele tradities met bijbehorende evenementen en festiviteiten die jaarlijks plaatsvinden.” Sinds enkele jaren verbreden we (cultuur)toeristische mogelijkheden door deze met elkaar te verbinden.

Het gaat dan met name om verbindingen tussen water- en natuurrecreatie, cultuurhistorie, wandelen en fietsen met kleinschalige horeca. Ook zoeken we naar mogelijke samenwerkingen met aangrenzende gemeenten in de Maasvallei en gemeenten in België. Deze activiteiten komen samen onder de noemer Hart van de Maasvallei. We zetten met deze campagne in op het extra aantrekken van dagjesmensen die de lokale musea, culturele bezienswaardigheden en de plaatselijke middenstand bezoeken.

Met de drie speerpunten rondom de trots en het bewustzijn van onze eigenzinnige identiteit en kwaliteit biedt het erfgoedbeleid van de gemeente Stein uit 2019 ook talrijke aanknopingspunten:

- 1. Het herkennen van erfgoed**
- 2. Het verbeteren van de kwaliteit van erfgoed**
- 3. De beleving van erfgoed**

Cultuur, groen en erfgoed spelen een grote rol in het (toeristisch) aantrekkelijk maken van onze gemeente. Wij willen nog meer verbindingen leggen tussen cultuur, cultureel erfgoed en recreatie zodat er een duidelijk en aansprekend verhaal verteld wordt.

Wij stellen kwaliteit boven kwantiteit als het gaat om de culturele beleving. We maken duurzame koppelingen tussen toerisme en cultuur door onze culturele bezienswaardigheden zoals de musea beter te positioneren en investeren de komende jaren optimaal in het zichtbaar en herkenbaar maken van onze geschiedenis, met name de bandkeramiek. Daarnaast is in de Toeristische visie (2023) van de gemeente Stein extra aandacht voor: prehistorie (bandkeramiek), bezinning, maas.

Ruimtelijke ontwikkeling en omgevingsvisie

Ruimtelijke projecten zoals realisatie van bijvoorbeeld gebouwen, woonwijken, wegen en parken dragen bij aan een levendige openbare ruimten, het bevorderen van sociale samenhang en het versterken van de identiteit van een gemeenschap. Dit zijn ook doelen die passen bij het kunst- en cultuurbeleid. Als kunstwerken en culturele uitingen worden geïntegreerd in ruimtelijke projecten, vormen ze een integraal onderdeel van de omgeving en de beleving van de gebruikers ervan.

Ze ondersteunen en verspreiden de culturele uitingen van een gemeenschap beter.

Thema's die we bijvoorbeeld kunnen integreren in ruimtelijke projecten zijn de Bandkeramiek en de streekeigen unieke Maasstijl. Met name de beschermde dorpsgezichten Elsloo en Urmond. Ook kunnen elementen uit de Maasstijl in de architectuur worden opgenomen. Zo laten we de gevels meer corresponderen met de historie en de monumenten. Een mooi voorbeeld is het pand Dorpstraat 3 in Elsloo uit 2009 dat volkomen in harmonie is met de historische panden ernaast.

De mate waarop kunstwerken en culturele uitingen in ruimtelijke projecten worden geïntegreerd, kan variëren. Zo kan uiteindelijk een kunstwerk geplaatst worden in een voltooid project. Een kunstwerk in het project of zelfs als inspiratiebron te gebruiken voor het ontwerpen van een ruimtelijk project is nog beter. Initiatiefnemers van ruimtelijke projecten willen wij inspireren om bepaalde kunst- en culturele uitingen te gebruiken. De culturele identiteit van Stein versterken we hiermee en het vormt een goede aanvulling op ons waardevolle culturele en beschermde erfgoed in onze gemeente.

Sociaal domein

Als gemeente streven we naar sociale en vitale kernen, waar inwoners actief zijn, elkaar helpen en zelf initiatief nemen. Samenwerking tussen inwoners, ondernemers, verenigingen en maatschappelijke partijen, in en tussen kernen wordt gestimuleerd. Voldoende en kwalitatieve mogelijkheden op het gebied van wonen, werken, leven en ontspannen zijn belangrijke randvoorwaarden. Kunst en cultuur kunnen hier een grote bijdrage aan leveren. Kunst en cultuur als vrijetijdsbesteding, als expressiemogelijkheid, maar vooral ook als sociaal bindmiddel. En als dat gezamenlijk gebeurt, versterkt het de onderlinge band van inwoners.

Helaas neemt nog lang niet iedereen deel aan cultuur. Cultuur draagt bij aan zingeving en welbevinden en geeft vooral plezier. Het cultuuraanbod sluit niet altijd aan bij de behoeften of er zijn drempels om mee te doen. De aansluiting verbeteren en de verschillen in onze samenleving te overbruggen, kan door de verbinding te leggen met het sociaal domein. Het cultuurbeleid maken we zo een inclusief beleid.

Wij willen cultuur voor iedereen toegankelijk houden en maken. Cultuur verbindt en dat faciliteren en stimuleren wij.

DOP

De gemeente Stein streeft naar krachtige, sociale en vitale wijken en kernen. Wij geven hier invulling aan met ons dorpsontwikkelingsproces (DOP) waarin allerlei partijen een rol spelen. In een DOP nemen inwoners zelf initiatieven, die passen bij hun omgeving en behoeften. Inwoners spelen daarom een cruciale rol in het ontwikkelen van hun eigen sociale gemeenschap. Samen met de gemeente en andere maatschappelijke en commerciële partijen kunnen ze dit doel bereiken. In samenspraak met elkaar helpen we zo de dorpen/kernen bij hun initiatieven. Op het gebied van kunst en cultuur nemen inwoners bijvoorbeeld geregeld initiatieven die aansluiten op de DOPsgewijze aanpak. Zoals het plaatsen en of beheren van kunstwerken in de openbare ruimte of projecten die aansluiten bij het zichtbaar en beleefbaar maken van ons cultureel erfgoed.

Laagdrempelig ontmoeten

In 2022 heeft de gemeenteraad een besluit genomen om laagdrempelige ontmoetingslocaties te koppelen aan wijken als aanvulling op de maatschappelijke functionele centra (MFC's). Deze locaties zijn vanuit de DOPsgewijze aanpak ontstaan en worden vrijwillig beheerd. Er is een verdeling gemaakt van drie soorten laagdrempelige ontmoetingsruimten:

1. Huiskamer

Activiteiten: inloop, spel, educatief, creatief, samen eten koken door en voor de wijk georganiseerd, ca. 20% van de week open Grootte: 80-100 m²

2. Buurtcentrum

Activiteiten: inloop, spel, educatief, creatief, workshops, koken, door en voor de wijk met de inzet van meerdere partijen georganiseerd, informatie & advies instellingen, ca. 50% van de week open. Grootte: 150-200 m²

3. Buurtcentrum+

Activiteiten: inloop, spel, educatief, creatief, workshops, koken, door de wijk en met meerdere partijen georganiseerd, informatie & advies instellingen, trekt mensen uit andere dorpen, ca. 80% van de week open. Grootte: 300-400 m²

Binnen deze ontmoetingslocaties zijn inwoners op een laagdrempelige manier actief bezig met kunst- en cultuuractiviteiten.

Jeugd- en jongerenbeleid

In 2021 heeft de gemeente Stein onderzoek gedaan naar de wensen en behoeften van jongeren. Hieruit kwam stellig naar voren dat jongeren behoefte hebben aan een ruimer vrijetijdsaanbod (joy-time). Van uitgaan tot sporten, van een hapje eten tot creatief bezig zijn. De behoefte aan ontmoeting en leuke activiteiten blijkt groter dan ooit. Het college van Burgemeester en Wethouders heeft daarom besloten om in 2022 jongeren onder de naam 'Kom èns' te helpen bij het organiseren van activiteiten. Activiteiten die ook op het gebied van kunst en cultuur een bijdrage leveren aan de wensen en behoeften van jongeren in de gemeente Stein. De gemeente gaat de wensen en behoeften van jongeren vertalen naar een nieuw jeugdbeleid. Cultuur kan bovendien een belangrijke rol spelen in het programma Opgroeien in een Kansrijke Omgeving (OKO).

We gaan voor een sterke basis waarin samenwerking, zichtbaarheid en continuïteit centraal staan.

Onderwijsbeleid

Jong geleerd is oud gedaan. Dat geldt nog steeds. Kunst en cultuur een plek geven binnen het de kinderopvang, het primaire en voortgezet onderwijs wordt steeds meer onderkend.

Het uitdagen van kinderen in hun creatieve en onderzoekende houding draagt bij aan de positieve ontwikkeling van de regio. Binnen onze regio zijn kansenongelijkheid en exclusie immers de realiteit van de dag. Een kloof die we kunnen verkleinen door cultuureducatie als een noodzakelijk onderdeel in het onderwijs te verankeren.

Wij stimuleren alle basisscholen in de gemeente Stein om extra aandacht aan cultuureducatie te besteden. Basisscholen kunnen meedoen aan het programma Cultuureducatie met Kwaliteit (Eigenwijs), een Rijksprogramma waarbij ondersteuning wordt geboden met het vastleggen van cultuur in het onderwijsbeleid en het aanbod samen met het onderwijs en culturele aanbieders wordt ontwikkeld. Samen met het onderwijs kijken we naar de wensen en behoeften voor dat programma dat past bij ons nieuwe kunst en cultuurbeleid.

Wij willen cultuur voor iedereen toegankelijk houden en maken. Cultuur verbindt en dat faciliteren en stimuleren wij.

Bibliotheekbeleid

De enige in Stein gevestigde professionele culturele instelling is bibliotheek De Domijnen. Vanuit de hoofdvestiging in Sittard heeft De Domijnen verschillende vestigingen in verschillende gemeenten. In Stein is de bibliotheek gevestigd in het winkelcentrum samen met het Multifunctioneel Centrum De Grous. Bibliotheek De Domijnen gaat zich in de toekomst meer richten op het tot stand brengen, stimuleren en faciliteren van waardevolle, lokale verbindingen. Als gemeente versterken en verbinden we deze basisinfrastructuur met andere culturele partners in het netwerk in Stein.

Een van de vijf taken van de bibliotheek is mensen kennis laten maken met kunst en cultuur door het stimuleren van ontmoetingen en het organiseren van debatten. Culturele activiteiten kunnen worden gelinkt aan urgente thema's als laaggeletterdheid en taalachterstand door bijvoorbeeld in het taalcafé activiteiten te organiseren. Ook de verbinding met het jongste kind via leesbevordering in het voorschoolse onderwijs en het basisonderwijs zijn van belang. Dit krijgt ook meer vorm in de ambitie cultuur dichtbij.

De bibliotheek gaan we inrichten als informatiepunt over de digitale overheid waar inwoners hulp en ondersteuning kunnen krijgen bij het aanvragen van bijvoorbeeld een DigiD (digitale handtekening), het doen van belastingaangifte en het aanvragen van producten zoals een paspoort bij de gemeente Stein. Daarbij zoeken we de samenwerking op met de DOP's en organisaties die daarin nu ook al actief zijn.

Amateur cultuuraanbod / amateurkunsten verenigingen

Tegenwoordig zijn mensen steeds vaker op andere manieren actief bezig met cultuur. Dat doen ze minder in vaste, georganiseerde verbanden en meer individueel en thuis, door cursussen te volgen via bijvoorbeeld online platforms of in losse gelegenheidscollectieven. Verenigingen voor amateurkunstenaars verliezen hierdoor leden. Dit komt ook voort uit trends in de samenleving zoals individualisering en toenemende concurrentie van andere vormen van vrijetijdsbesteding en digitale media. Bestaande voorzieningen voor amateurkunsten sluiten vaak niet goed aan bij deze nieuwe vormen van cultuurparticipatie.

Het netwerk aan amateurkunsten vormt in Stein de brede basis voor de actieve cultuurparticipatie. Het culturele amateur aanbod in Stein is redelijk groot. Verschillende verenigingen - toneel, heemkunde, carnaval, schutterijen, harmonieën en fanfares, kunstenaars en galerieën, creativiteitscentra, etc., vervullen een belangrijk rol in het stimuleren van sociale verbindingen. Vergrijzing en de vestiging van grote, professionele publieksvoorzieningen in de steden vormen een gevaar voor de levendigheid van dorpen. Lokale initiatieven zijn nu vaak vooral actief binnen de eigen kern, terwijl er meer ingezet moet worden op een gezamenlijk belang en kernoverstijgende activiteiten. De verenigingen die dit belang inzien, zijn meer zichtbaar, hebben (meestal) een groter ledenbestand en zijn levensvatbaarder. Samenwerking wordt ook gestimuleerd door de subsidiemogelijkheden aan stichtingen en verenigingen.

Samenwerking

Samenwerken, kennis en ervaringen delen, verduurzamen en toekomstbestendigheid zijn belangrijke aandachtspunten en raken alle ambities bij het maken van ons kunst- en cultuurbeleid. Samenwerken kan met verschillende partners op verschillende niveaus. Door samen te werken worden er nieuwe, soms onverwachte verbindingen gelegd die kunnen uitmonden in vernieuwing en versterking. Samenwerking gaat om een verbintenis tussen verschillende gemeenten, intern bij de gemeente, tussen de gemeente en het culturele veld, maar zeker ook tussen de culturele verenigingen en stichtingen onderling. Zowel binnen als buiten de gemeentegrenzen, kernen en disciplines.

Wij willen eerst de focus leggen op de samenwerking binnen onze gemeente, de kernen en de regio. Als deze basis op orde is, kan ook een stap naar regio-overstijgende of grensoverschrijdende samenwerking worden gezet.

Samenwerking leidt vaak tot vernieuwing, het aangaan van nieuwe (en niet meteen voor de hand liggende) samenwerkingsverbanden, het aanspreken van nieuwe doelgroepen, professionalisering, artistieke vernieuwing en een gevarieerder cultuuraanbod. Vernieuwen betekent ook groeien, betekent experimenteren; het boeken van successen en het maken van 'fouten'. Vernieuwing ontstaat niet van vandaag op morgen, maar kost tijd en gaat gepaard met een andere mindset. Veranderingen zijn vaak niet gemakkelijk en moeten gestimuleerd en begeleid worden.

Door samen te werken worden er nieuwe, soms onverwachte verbindingen gelegd die kunnen uitmonden in vernieuwing en versterking

7 Ambitie 2: Een bron van cultuur

Erfgoed heeft een verbindende kracht, mede omdat het onze roots in zich draagt. Het is de bron van ons DNA, maar is niet altijd even goed zichtbaar. Erfgoed versterkt de identiteit van onze gemeente en voedt onze trots. Wij willen ons unieke erfgoed de plek geven die het verdient en op een laagdrempelig en creatieve manier zichtbaar en vooral voelbaar maken. Dat hebben we zo ook afgesproken in ons Erfgoedbeleid uit 2019.

Het verleden dient als inspiratiebron voor het heden voor zowel de jonge als de oudere generatie.

Daarom gaan we investeren in het zichtbaar en beleefbaar maken van de Bandkeramiek als uniek stuk geschiedenis in de gemeente, de regio en zelfs in Nederland. We vragen de musea om hier explicieter op aan te sluiten en stimuleren initiatieven op dit gebied. Ook investeren we in verhalen over onze geschiedenis, ons immateriële erfgoed, onze streektaal en zorgen we ervoor dat archeologische opgravingen zichtbaar worden en toegankelijk zijn voor het publiek.

Cultureel erfgoed - Bandkeramiek

Stein heeft een schat aan cultureel erfgoed. Onze gemeente is een van de hotspots in de regio op het gebied van de bandkeramische cultuur oftewel Bandkeramiek. Het is te zien in het landschap en de gemeenschap, vormt de basis voor het heden en de toekomst. Nog niet overal is de bandkeramische cultuur even goed zichtbaar of beleefbaar en het ontbreekt vaak aan kennis en trots. Dit erfgoed mag meer gaan 'leven' en zichtbaar worden.

Cultureel erfgoed omvat uiteraard meer dan alleen de Bandkeramiek. Ook de geschiedenis van de streek, archieven, monumenten en het landschap horen erbij.

Een eerste stap om ons erfgoed meer zichtbaar te maken en te herkennen is als gezet door het formuleren en vaststellen van ons Erfgoedbeleid in 2019 (ook monumentenbeleid, archeologie en groen erfgoed). In het kunst- en cultuurbeleid willen wij specifiek ingaan op de 'ontsluiting' van de Bandkeramiek. Wij zijn bezig met het opzetten van een samenwerking in onze regio die moet zorgen voor concrete projecten om de Bandkeramiek op de regionale en later ook op de nationale culturele kaart te zetten.

Ons cultureel erfgoed wordt levendig gehouden door vrijwilligers. Samen met deze organisaties kijken we op welke manier we meer kunnen samenwerken bij het aanbod voor inwoners en toeristen.

Archeologische opgravingen gaan we toegankelijker maken voor het publiek om de bron van cultuur waar wij wonen, werken en leven zichtbaar te maken. Ook zoeken we een manier om de opgravingen een plek te geven in onze musea en hoe we archeologische vondsten kunnen bewaren.

Musea

Stein kent twee musea die een subsidie krijgen. Het Museum voor grafcultuur (Archeologisch museum Stein) in Stein en het Historiehuis van de Maasvallei (Streekmuseum) in Elsloo. Beide musea vertellen het lokale verhaal van de gemeente Stein en focussen op de geschiedenis van de gemeente.

• Historiehuis van de Maasvallei

Historiehuis van de Maasvallei is gevestigd in een aantal gerestaureerde historische panden in de oude dorpskern van Elsloo. De 18e-eeuwse huizen zijn in originele staat ingericht en vertellen een verhaal over leven, werken en wonen in Elsloo van 1650 tot 1950. In 2015 is er een nieuw gebouw bij het museum geopend. In deze aanbouw wordt een collectie voorwerpen uit de Tweede Wereldoorlog tentoongesteld. Daarnaast is in het museum een archeologische collectie te zien met onder andere Bandkeramische opgravingen uit Elsloo. Het museum heeft tevens een Kennis- en Informatiecentrum over de Maasvallei.

• Archeologisch museum Stein

Het archeologisch Museum Stein (Museum voor grafcultuur) is onderdeel van Stichting Erfgoed Stein. Deze stichting beheert naast het museum, ook de kasteelruïne, het kloosterkerkhof en de sectie heemkunde in Stein. Het museum besteedt aandacht aan de manier waarop mensen door de tijd heen omgaan met de dood en begraven. Het museum is om een graf uit 3400 v.Chr. heen gebouwd. Het museum vertelt het verhaal aan de hand van een collectie met gevonden voorwerpen in graven van de Nieuwe Steentijd tot aan de Vroege Middeleeuwen. De collectie wordt gepresenteerd in een vaste tentoonstelling. Ook beheren zij de rijke collecties van Pater Munsters en dokter Beckers.

Zowel het Museum voor Archeologie in Stein als het Historiehuis (streekcultuur) in Elsloo wordt gerund door vrijwilligers. De gemeente ondersteunt beide musea met een waarderingssubsidie. Inhoudelijk vullen beide musea elkaar aan. Er is ook sprake van een overlap: beide musea besteden aandacht aan de Bandkeramiek.

De inhoud die beide musea presenteren is van groot belang voor het overdragen van de geschiedenis naar volgende generaties en de identiteit van Stein. Op de plekken wordt het verleden zichtbaar. Met educatieve projecten kan de kennis op de jongere generatie worden overgedragen. Ook onze eigen inwoners worden in deze musea geïnformeerd over de bijzondere geschiedenis.

Beide musea hebben geen officiële museumstatus en zijn dus niet opgenomen in het Museumregister. Een museum dat geregistreerd staat in het Museumregister is een erkend museum en mag lid worden van de brancheorganisatie voor Nederlandse musea, de Museumvereniging. De museum jaarkaart is in deze musea geldig. Musea die zich inschrijven worden getoetst aan de hand van de Museumnorm, een kwaliteitskader samengesteld door de Museumvereniging en het Landelijk Contact van Museumconsulenten. Binnen de drie pijlers van de Museumnorm (Bedrijfsvoering, Collectie en Publiek) zijn zeventien normen beschreven die samen de criteria voor goed museaal handelen vormen. Voor kleine musea, zoals de musea in Stein, kan het moeilijk zijn om te voldoen aan de strenge eisen van de museumnorm.

Van de vrijwilligers die de musea draaien wordt veel gevraagd. Dat doen zij zeer gepassioneerd en naar beste kunnen. Om een kwaliteitsslag te maken, meer bezoekers te trekken, jeugd te interesseren en meer zichtbaar en herkenbaar te worden, is professionalisering wel zeer wenselijk. Beide musea zijn belangrijke partners in het levend houden van het cultureel erfgoed en daarmee van de identiteit van de Steinder gemeenschap.

Samenwerking tussen beide musea kan en moet meer gestimuleerd worden. Samenwerking op het gebied van tentoonstellingen of activiteiten. Samenwerking is ook nodig om educatie en communicatie beter op elkaar af te stemmen.

De krachten bundelen op velerlei vlakken, liefst onder professionele begeleiding, zal het succes van beide musea vergroten. Wij willen de musea helpen om samen te werken en te professionaliseren. Ook willen wij de musea stimuleren zich inhoudelijk meer te focussen op de Bandkeramiek. Ook kijken wij samen met de musea naar een goede borging en conservering van de collecties voor de toekomst. We investeren niet meer in nieuwe musea.

Immaterieel erfgoed en streektaal

Immaterieel cultureel erfgoed omvat de praktijken, representaties, uitdrukkingen, kennis en vaardigheden die gemeenschappen erkennen als onderdeel van hun cultureel erfgoed. Het zijn cultuuruitingen die de gemeenschap een gevoel van identiteit en continuïteit geven.

Anders dan materieel erfgoed (gebouwen, objecten, documenten en monumenten) is immaterieel erfgoed een levende en dynamische vorm van erfgoed, die zich aanpast aan en mee verandert met de tijd. Onderdelen van dit immaterieel erfgoed zijn verhalen, maar ook onze schutterij en carnavalsverenigingen behoren tot ons rijke immaterieel erfgoed.

In het Erfgoedbeleid van 2019 staat dat wij verhalen die onze geschiedenis vertellen gaan koppelen met de Waardekaart Erfgoed. We gaan dit doen met projecten. Een stichting of vereniging of een samenwerking tussen organisaties kan rekenen op steun als ze bijvoorbeeld de Open Monumentendag in de gemeente Stein willen organiseren.

De Limburgse taal is het meest unieke en karakteristieke onderdeel van het immateriële erfgoed van onze provincie. Het Limburgs is verbonden met de Limburgse volkscultuur.

De taal zorgt ervoor dat tradities worden vastgelegd en aan volgende generatie kunnen worden doorgegeven. Limburg bezit met de tweetaligheid van zijn inwoners een belangrijk culturele, sociale en economische kracht.

De taal vormt een verbindende factor bij het versterken van het gemeenschapsgevoel. De Limburgse taal is een belangrijk element van de identiteit van de mensen die in Limburg wonen en leven. Maar kan ook nieuwe Nederlanders en mensen van elders uitsluiten.

In 2019 is het Limburgs dialect een officiële door het Rijk erkende regionale taal geworden. Het Rijk en de Provincie Limburg hebben in een convenant afgesproken samen te werken voor het behoud van het Limburgs, om het gebruik te bevorderen en de positie van het Limburgs te stimuleren.

Wij willen het behoud van het dialect, op welke manier ook, ondersteunen, omdat het onze identiteit in zich draagt. Ook hier geldt: jong geleerd is oud gedaan. Wij gaan samen met de onderwijsinstellingen in onze gemeente en het programma Cultuureducatie met Kwaliteit verkennen op welke manier projecten rondom het Limburgse dialect in het lesprogramma kunnen worden geïntegreerd.

<p><i>De Limburgse Maas</i></p> <p><i>Door 't Limburgs heuvelland beweegt zij vrij Els en populier wonen haar dans bij</i></p> <p><i>Muzikaal klinkt haar stroom Afdwinger van respect Als in een fijne droom Sierlijk haar dialect</i></p>	<p><i>In 't rood van de avond weerspiegelt haar vallei</i></p> <p><i>Schitterende zonnestralen van veraf en dichtbij</i></p> <p><i>Mchtig als de mens Omdijkt zij haar boord Over 's Limburgs grens In haar dierbaar oord.</i></p> <p>Eefje Hoen 16 jaar, Groenewald vwo 5</p>
---	--

8 Ambitie 3: Cultuur dichtbij

Cultuur zou voor iedereen dichtbij en toegankelijk moeten zijn. Om zoveel mogelijk mensen deel te laten nemen aan cultuur, is het belangrijk dat het cultuuraanbod past bij de vraag. Ook moet het aanbod laagdrempelig, goed bereikbaar en inclusief zijn. We investeren optimaal in talentontwikkeling. We starten op jonge leeftijd met kunst- en cultuureducatie. Ook zorgen we voor een duidelijk beleid op het gebied van kunst in de openbare ruimte. Het is immers de meest toegankelijke manier waarop mensen kennismaken met kunst en cultuur.

Cultuurparticipatie

Cultuurparticipatie is het actief meedoen aan kunst en cultuur. Door je te uiten, maak je jezelf zichtbaar of hoorbaar voor anderen. Cultuur stelt je in staat je te ontplooien en mee te doen.

Cultuur maken geeft plezier en brengt mensen samen. Het maakt de verhalen van ons allemaal zichtbaar. Cultuur prikkelt onze creativiteit. Meedoen aan cultuur heeft bovendien een positieve uitwerking op onze geestelijke en lichamelijke gezondheid. Daarbij speelt niet alleen de aanwezigheid van voorzieningen een rol, maar ook de betaalbaarheid en bereikbaarheid ervan. Maar ook de bekendheid met en de herkenbaarheid van het aanbod, je thuis en welkom voelen. Wij gaan samen met de verenigingen en stichtingen een open deuren dag organiseren. Dit doen we in het verlengde van de culturele kaart die we voor onze gemeente gaan maken.

Jeugdfonds Cultuur

Gemeente Stein blijft samenwerken met het Jeugdfonds Cultuur. Dit fonds steunt kinderen om deel te nemen aan cultuur als er in de thuissituatie niet genoeg financiële middelen beschikbaar zijn. Met de steun door het fonds kan een kind muziekles, dansles, toneelles en overige vormen van kunst en cultuur beoefenen.

Talentontwikkeling

Het investeren in talent is belangrijk voor de toekomst van kunst en cultuur (en voor de samenleving). Iedereen heeft de behoefte om zichzelf te ontplooien. Het ontplooien van creatief en artistiek talent is onderdeel van de algemene vorming voor jong en oud. De aanwezigheid van creatief en artistiek (top)talent is essentieel voor de dynamiek, het artistieke niveau en de bloei van het culturele leven. Immers, zonder jonge talenten stagneert het culturele leven. Creatieve talenten zijn ook nodig om maatschappelijke uitdagingen aan te gaan en oplossingen te bedenken

Talent kan zich alleen ontwikkelen en verder ontplooien als cultuur dichtbij en inclusief is. Als er voldoende mogelijkheden zijn om het talent te ontdekken en vervolgens te ontplooien. Als er een helpende of coachende hand wordt geboden door vrijwilligers (in de verenigingen), docenten in het onderwijs, professionals, culturele instellingen en organisaties. Als gemeente willen wij de omstandigheden voor talent optimaliseren door

een samenwerking van twee jaar met Kunstbende aan te gaan. Kunstbende is een creatief platform voor jonge cultuurmakers tussen de 13 en 18 jaar. Jaarlijks organiseren ze een landelijke wedstrijd met voorrondes in Limburg op het gebied van dans, theater, kunst, DJ, fashion, film, muziek en taal. Ook organiseren ze workshops en bieden ze een online platform.

Cultuur maken geeft plezier en brengt mensen samen

Cultuureducatie

Het uitdagen van kinderen in hun creatieve en onderzoekende houding draagt bij aan de positieve ontwikkeling van de regio. Binnen onze regio zijn kansenongelijkheid en exclusie namelijk de realiteit van de dag. Het is dan ook van belang om cultuureducatie als een noodzakelijk onderdeel in het onderwijs te verankeren, van peuterspeelzalen tot het vervolgonderwijs. Het vormt de basis voor het ontwikkelen van talent, voor lokale en jonge makers. Een goede verbinding tussen binnen- en buitenschoolse activiteiten is belangrijk, bijvoorbeeld om aansluiting te vinden bij een toneelvereniging, koor, muziekvereniging, museum of om een bibliotheek te bezoeken. Op scholen is cultuur nog altijd onvoldoende onderdeel van onderwijsprogramma's. Buitenschoolse educatieve voorzieningen zijn niet overal voor iedereen beschikbaar, betaalbaar en bereikbaar.

Cultuureducatie moet niet worden verward met cultuurparticipatie. Cultuureducatie vindt plaats onder schooltijd of, al is het een grijs gebied, als na/buitenschoolse activiteit. Cultuurparticipatie gaat over de cultuurdeelnemers die niet aan het onderwijs verbonden is.

Het kabinet wil investeren in cultuureducatie op school en dit steviger verankeren in de onderwijsbegroting. Daarnaast zet het in op een 'rijke schooldag'. Het is aan de gemeente om te zorgen voor een gezonde inbedding en om de verbinding te leggen tussen onderwijs en cultuur.

EigenWijs is de naam waaronder De Domijnen sinds 2017 in de Westelijke Mijnstreek invulling geeft aan het landelijke programma Cultuureducatie met Kwaliteit (CMK). Alle basisscholen in de Westelijke Mijnstreek (Sittard-Geleen, Stein en Beek) kunnen meedoen aan EigenWijs. Het streven is dat alle scholen deelnemen. EigenWijs stimuleert de samenwerking tussen de scholen en het culturele veld en zorgt voor verbinding. Het is geen kant en klaar programma. Basisscholen ontwikkelen een eigen visie, beleid, les- en activiteitenprogramma, en geven zo op 'EigenWijze' manier vorm aan hun cultuuronderwijs. Daarbij krijgen ze hulp van de afdeling Educatie van De Domijnen. De provincie Limburg financiert de deelname van kleine gemeente, waaronder Stein aan de CMK regeling.

Wij gaan met De Domijnen in gesprek over de verdere implementatie van cultuureducatie in het onderwijs en de voortzetting van het programma vanaf 2024. Wij gaan het onderwijs extra stimuleren aan de slag te gaan met cultuureducatie en maken daarbij de verbinding naar het lokale verenigingsleven.

Muziekonderwijs

Het toegankelijk houden van het muziekonderwijs is van groot belang. Zowel voor leden van verenigingen als voor particulieren. Op school als ook buiten de school. Wij willen dat zo veel mogelijk kinderen kennis kunnen maken met muziek en stimuleren dit door muziekonderwijs te faciliteren en door extra projecten te ondersteunen.

We blijven investeren in muziekprojecten tussen het basisonderwijs en de verschillende muziekverenigingen in onze gemeente. Wij kiezen daarbij voor een aanbieder en subsidiëren een deel van het lesgeld voor leerlingen bij harmonieën en fanfares en onderzoeken welke mogelijkheden er zijn in het particuliere aanbod.

Overig educatief aanbod

Cultuureducatie beperkt zich uiteraard niet alleen tot muziekonderwijs. Het culturele palet is breed en kleurrijk. Iedereen moet de mogelijkheid hebben om met dit brede palet kennis te maken en te ontdekken waar de interesse en het talent zit. In overleg met het onderwijs en via het programma Eigenwijs willen wij bespreekbaar maken op welke wijze er een breder pallet kan worden aangeboden. Naast samenwerking met verenigingen en stichtingen op het gebied van kunst en cultuur, onderzoeken we ook mogelijkheden voor samenwerkingen met professionele partijen zoals het Laagland en De Domijnen.

Dat aanbod vindt binnen de gemeentegrens van Stein plaats.

Lokale makers

In de gemeente Stein zijn tal van makers gevestigd: beeldend kunstenaars, musici, theatermakers, architecten, grafisch vormgevers, dansers, filmmakers, enzovoort. De meeste makers hebben hun praktijk aan huis of zijn gevestigd in een bedrijfsverzamelgebouw. In sommige gevallen hebben ze hun atelier in een buurtcentrum. Lokale makers zijn belangrijk voor de creatieve dynamiek in een gemeente en hebben, naast een scheppende, veelal ook een educatieve en/of initiërende rol.

Cultuur prikkelt onze creativiteit

Lokale makers (en initiators) weten vaak niet van elkaars bestaan en dus ook niet van elkaars kennis en netwerk. De gemeente gaat de samenwerking tussen lokale makers bevorderen en ze meer zichtbaar maken.

We stimuleren het gebruik van multifunctionele accommodaties voor cultuurbeoefening en bekijken in hoeverre het mogelijk is om slimme verbindingen te maken tussen de vraag en het aanbod van culturele makers en het beschikbare vastgoed. We creëren zelf geen nieuwe ateliers voor kunstenaars en makers, omdat het maatschappelijk vastgoed in de gemeente schaars is.

Kunst in de openbare ruimte culturele kunstwerken

Beeldende kunst in de openbare ruimte behoort tot de meest laagdrempelige en toegankelijke vorm van cultuuruiting. Kunstwerken en kunstprojecten in de openbare ruimte zijn voor iedereen zichtbaar en staan in directe relatie met de omgeving en met het publiek. Kunst in de openbare ruimte is een verantwoordelijkheid van de gemeente. De openbare ruimte is van iedereen en moet een ontmoetingsplek zijn die niet alleen een gevoel van veiligheid geeft, maar er ook voor zorgt dat bewoners en bezoekers er graag verblijven.

De gemeente Stein heeft veel culturele kunstwerken in de gemeente. Ze worden beheerd en behouden door vrijwilligers. Een nulmeting van de conditie van alle objecten is een eerste stap naar een toekomstbestendig beheer en onderhoud van deze objecten. Vervolgens kunnen we een onderhouds- of restauratieplan opstellen, waarbij we een prioritering aangeven naar bijvoorbeeld de financiële- of emotionele waarde van het werk. Een onderhoudsplan bevat een planning voor het onderhoud van de hele collectie, maar ook per kunstwerk. Een gemeente moet als goed 'huisvader' voor het kunstbezit zorgen. Een (onderhouds-)budget is nodig om het beheer en onderhoud uit te voeren. Om alle kunstwerken in de openbare ruimte in beeld te krijgen, voegen we ze toe aan de Waardekaart Erfgoed (2019).

We werken ook aan een plan van aanpak met criteria voor het plaatsen van nieuwe kunstwerken in de openbare ruimte. Het gaat om kunstwerken die geplaatst worden bij de herontwikkeling van wijken en kernen of kunstwerken die het cultureel erfgoed zichtbaar maken. We sluiten met deze vorm van burgerparticipatie aan op de ruimtelijke ontwikkelingen en de omgevingsvisie van de gemeente Stein. Ook worden deze criteria gebruikt om een afweging te maken over het plaatsen van streetart objecten.

Nieuwe kunstwerken en streetart in de openbare ruimte dienen minimaal een bijdrage te leveren aan de thema's die aansluiten op onze culturele identiteit: natuur, water, cultureel erfgoed en sociale samenhang. De beoordeling gebeurt in samenspraak met een onafhankelijke commissie.

Kunst in het gemeentehuis

De gemeente heeft een eigen kunstcollectie die voortkomt uit de vroegere regeling voor beeldende kunstenaars waarbij kunstenaars een uitkering kregen in ruil voor een kunstwerk (BKRregeling). Deze regeling is in 1987 afgeschaft en vervangen door een bijstandsuitkering. Een deel van de collectie is reeds verkocht of afgestoten. Het resterende deel heeft een plek gekregen in de kantoren en vergaderzalen van het gemeentehuis. De gemeente laat de collectie niet zichtbaar zien en koopt ook geen nieuwe kunst aan. Echter, als eigenaar van een collectie is de gemeente verplicht deze als een 'goed huisvader' te beheren. We gaan daarom aan de slag met een inventarisatie en documentatie van de kunstwerken om te komen met een plan voor het behoud, beheer of verkoop van deze gemeentelijke kunstcollectie. We kopen geen nieuwe kunst voor onze eigen collectie meer aan, maar zoeken naar mogelijkheden

om werken tijdelijk te exposeren en zichtbaar te maken in gemeentelijke gebouwen. We zoeken hierbij de samenwerking met verenigingen en stichtingen.

Culturele evenementen

De gemeente Stein wil zich versterken als evenementengemeente. In 2023/2024 staat de ontwikkeling van een nieuw evenementenbeleid op de agenda met een strategisch beleid als ook een uitvoeringsagenda. Culturele evenementen maken uiteraard onderdeel uit van het integrale evenementenbeleid, waarbij ook de 'artistieke culturele inhoud' van groot belang is.

Culturele festivals en evenementen zijn bij uitstek een middel om inwoners kennis te laten maken met cultuur en hen er op een uitnodigende manier aan deel te laten nemen. Niet voor niets wordt gesproken van 'festivalisering' als trend. Stein kent een aantal grotere en kleinere culturele evenementen. Het is een divers aanbod, van muziek tot folklore, tot interdisciplinaire festivals. De culturele evenementen worden allemaal georganiseerd door vrijwilligers al dan niet in samenwerking met verschillende ondernemers. Evenementen zijn belangrijk voor zowel de dynamiek als ook voor de zichtbaarheid van het culturele veld.

Cultuur maakt de verhalen van ons allemaal zichtbaar

9 Hoe gaan we het doen?

Om onze ambities waar te maken investeren we de komende jaren flink op het gebied van kunst en cultuur. We halen daarmee de achterstand in en zorgen voor een gezond cultureel fundament voor onze inwoners en toeristen. Onze ambities en strategieën (zie de uitvoeringsagenda) vragen om een andere rol van de gemeente. Ook vraagt het om extra inzet op het gebied van het aanjagen van projecten, financiën en subsidies.

De rol van de gemeente

Als wij het actief eigenaarschap van onze inwoners en ondernemers verder willen stimuleren door meer ruimte, zeggenschap en verantwoordelijkheid bij hen neer te leggen, betekent dit een verandering van onze rol en taakopvatting als gemeente. Hiervoor is zowel vanuit het bestuur als vanuit de ambtelijke organisatie bestuurskracht en daadkracht nodig.

Als gemeente stellen wij de kaders en voorwaarden op voor de culturele- en kunst activiteiten. Om het cultuurbeleid in onze gemeenschap uit te voeren, breiden wij onze rol uit. Behalve als regisseur treden wij ook op als intermediair en soms als aanjager. Met voorbeeldprojecten willen wij het culturele veld inspireren, stimuleren en prikkelen om onze culturele ambities samen uit te voeren. Op dit moment neemt de gemeente het

voortouw: dit beleidsplan en de uitvoeringsagenda is de eerste stap. De uitvoeringsagenda is ontwikkeld in samenspraak met het culturele veld.

Structureel aan de slag met het kunst- en cultuurbeleid!

Om aan de slag te gaan met de ambities in het kunst- en cultuurbeleid is momenteel een beleidsmedewerker cultuur (0,5 fte) beschikbaar. De ambities die zijn opgesteld vragen naast projectmatige inzet van professionals en vakkrachten ook een structurele inzet van een cultuurcoach kunst, cultuur en erfgoed (0,8 fte) bovenop de capaciteit van de beleidsmedewerker. Alleen op die manier kunnen we de ambities ook waarmaken en nieuwe projecten van verenigingen en stichtingen aanjagen. Dit past ook goed bij de ambities van het rijk rondom de brede combinatiefunctionaris sport en cultuur, waarvoor de gemeente Stein financiële middelen krijgt.

Cultuurcoach kunst, cultuur en erfgoed

De cultuurcoach kunst, cultuur en erfgoed werkt als uitvoerende beleidsmedewerker in opdracht van de gemeente Stein. Samen met de beleidsmedewerker kunst en cultuur zorgt de cultuurcoach voor de uitvoering van de uitvoeringsagenda kunst en cultuur.

Een cultuurcoach is een verbinder: een verbinder in het culturele veld (en zowel tussen amateurs en professionals), maar ook iemand die vanuit de inhoud cultuur verbindt met zorg, welzijn en andere domeinen. De functionaris handelt vanuit de uitvoeringsagenda kunst en cultuur, kent het (omliggende) culturele veld goed en heeft een goed netwerk opgebouwd onder andere met de professionele culturele instellingen in de regio. Is creatief in het bedenken van verbindingen tussen partijen.

De cultuurcoach kan goed schakelen tussen de lange termijnstrategie en tijdelijke projecten. Belangrijk is dat de cultuurcoach zichtbaar is voor het brede culturele veld. En signaleert waar de behoeften zitten, waar de hiaten in het aanbod zijn of waar de matching tussen vraag en aanbod nog niet soepel tot stand komt. De cultuurcoach wordt ondergebracht in de gemeentelijk organisatie en heeft een sterke verbindende rol naar buiten. De inzet van een cultuurcoach sluit ook aan bij de rijksregeling brede combinatiefunctionaris sport en cultuur. Voor sport en het verenigingsleven in het algemeen zijn aparte functionarissen actief.

Ambassadeurs

Voor de monitoring van de ontwikkeling van het nieuwe kunsten cultuurbeleid hebben wij een klankbordgroep samengesteld. Deze groep is samengesteld uit een vertegenwoordiging van het brede culturele veld. De huidige klankbordgroep begeleidt nu alleen nog de ontwikkeling van het beleid. Nadat we het beleid hebben vastgesteld, willen wij een beroep blijven doen op deze groep van culturele ambassadeurs. Ze kunnen vanuit hun kennis, expertise en netwerk een waardevolle bijdrage leveren aan de uitvoering van onze culturele ambities.

Financiën en subsidies

In 2023 willen wij starten met de nu al beschikbare budgetten in te zetten voor lopende initiatieven en projecten, bij voorkeur passend binnen de nieuwe ambities.

Om uitvoering te geven aan onze ambities en de strategieën in onze uitvoeringsagenda 2023-2027 wordt er in 2024 al een nieuwe subsidieregeling in het leven geroepen voor de uitvoering van het beleid. De zogenaamde **Maak het mee!** regeling (Bijlage 7). Wel worden alle subsidies, waaronder de Maak het mee! regeling in 2023/2024 geëvalueerd en in 2025 mogelijk herijkt.

Veel organisaties ontvangen een waarderingssubsidie (bijlage 6). De waarderingssubsidie wordt verleend aan organisaties als tegemoetkoming in de kosten die voortvloeien uit de uitvoering van de kernactiviteit(en) ten behoeve van de eigen leden en/ of doelgroep (inzet voor inwoners van de gemeente Stein). De waarderingssubsidie heeft als doel het ondersteunen en onderhouden van een goede basisinfrastructuur van krachtige en toekomstbestendige organisaties (en/of activiteiten) die van algemeen maatschappelijk belang zijn voor de inwoners van de gemeente Stein.

In 2023 en 2024 verandert er nog weinig aan de structurele subsidies die wij aan verenigingen en stichtingen verstrekken. Ook voor alle lopende subsidies die verbonden zijn aan de algemene subsidieverordening (ASV).

De invulling van de waarderingssubsidie voor de verschillende verenigingen en stichtingen wordt meegenomen in de evaluatie en herijking van het subsidiebeleid dat in 2023/2024 wordt opgesteld. Ook voor de ondersteuningssubsidie, de maatschappelijke activiteitensubsidie, de regeling burgerkracht, de evenementensubsidie en de subsidie professionele instellingen nemen we in het herijkte subsidiebeleid mee. Vanaf 2025 kunnen de subsidies veranderen, die wij aan stichtingen en verenigingen verstrekken.

Het kunst en cultuurbeleid heeft een structureel karakter, maar krijgt vorm en uitvoering middels onze uitvoeringsagenda 2023-2027. Vanaf 2024 investeren we daarom fors meer in kunst en cultuur. We halen hiermee de achterstanden die we de afgelopen jaren hebben opgedaan in en laten zien dat we kunst- en cultuur belangrijk vinden als sociaal bindmiddel.

Onze ambities hebben de volgende financiële consequenties voor de jaren 2023-2027: In bijlage 5 van het bijlagenboek zijn deze budgetten onderbouwd.

	Huidig niveau	Stijging budgetten vanaf 2024	Niveau vanaf 2024	Niveau 2025	Niveau 2026	Niveau 2027
Musea	-	€ 35.000,00	€ 35.000,00	€ 35.000,00	€ 35.000,00	€ 35.000,00
Bibliotheekwerk en leesbevordering*	€ 390.055,87	€ 40.000,00	€ 439.404,87	€ 448.977,87	€ 458.780,64	€ 458.780,64
Kunsten cultuuronderwijs	€ 131.400,00	€ 20.000,00	€ 151.400,00	€ 151.400,00	€ 151.400,00	€ 151.400,00
Cultureel erfgoed	€ 38.000,00	€ 2.000,00	€ 40.000,00	€ 40.000,00	€ 40.000,00	€ 40.000,00
Immaterieel erfgoed	-	€ 10.000,00	€ 10.000,00	€ 10.000,00	€ 10.000,00	€ 10.000,00
Kunstwerken openbare ruimte	€ 6.234,00	€ 3.766,00	€ 10.000,00	€ 10.000,00	€ 10.000,00	€ 10.000,00
Kunstwerken eigen beheer	-	€ 5.000,00	€ 5.000,00	€ 5.000,00	€ 5.000,00	€ 5.000,00
Talentontwikkeling	-	€ 2.000,00	€ 2.000,00	€ 2.000,00	€ 2.000,00	€ 2.000,00
Cultuurparticipatie	-	€ 2.500,00	€ 2.500,00	€ 2.500,00	€ 2.500,00	€ 2.500,00
Ondersteuning cultuurcoach	-	€ 65.000,00	€ 65.000,00	€ 65.000,00	€ 65.000,00	€ 65.000,00
Totaal	€ 565.689,87	€ 185.266,00	€ 760.304,87	€ 769.877,87	€ 779.680,64	€ 779.680,64

* In begroting is rekening gehouden met een jaarlijkse stijging van budget op basis van de CIVA-indicatie. Voor de bibliotheek is geen nieuw budget nodig. Wel is er nieuw budget met een totaal hoogte van 40.000 per jaar nodig voor de projecten boekstart, De Bib op school en het informatiepunt digitale overheid.

Bovenstaande tabel is gekoppeld aan concrete uitvoeringsprojecten die staan omschreven in de bijbehorende uitvoeringsagenda.

Hoe nu verder?

Het ontwikkelde kunst- en cultuurbeleid kent geen einddatum. De ambities zijn groot en het uitvoeren van onze ambities heeft tijd nodig. In een vierjarige uitvoeringsagenda hebben we onze ambities vertaald naar concrete strategieën. Zo geven we aan op welke manier we uitvoering willen geven aan onze ambities.

De uitvoeringsagenda evalueren en stellen we ieder jaar bij. Het beleid evalueren we iedere vier jaar en herijken we op basis van nieuwe trends en ontwikkelingen. Dat doen we samen met onze ambassadeurs.

De Maas

*krônkelend en rösgeavend
struimt ze door oos lendj
verbònje mit oos veur ummer
veur 't laeve eine bendj*

*wie ein ansichtkaart zwoa sjwoan
die oos ummer weer verbaasd
zwoa staon weer altied weer te kieke
mit de naas nao de maas*

Roos Smeets

De Raad voor cultuur betitelde cultuur als zuurstof voor de samenleving.

- **Cultuur kleurt het leven**
 - **Cultuur is identiteit**
 - **Cultuur zijn waarden en normen**
 - **Cultuur geeft context**
 - **Cultuur is leerzaam**
 - **Cultuur is leuk**
-
- De meest zakelijke waarde van cultuur is dat het bijdraagt aan een aantrekkelijk vestigingsklimaat, woonklimaat en leefbaarheid. Met andere woorden: een goed cultureel klimaat kan letterlijk 'geld in het laatje' brengen.
 - Cultuur biedt ook kansen voor toerisme en recreatie.

Maar cultuur is veel meer.

- Cultuur bevordert ontmoetingen en is een aantrekkelijke vrijetijdsbesteding, zowel actief als passief.
- Cultuur draagt bij aan het besef, het uitdragen, het vernieuwen van de eigen en gezamenlijke identiteit en bevordert het openstaan voor het andere.
- Kunst en cultuur bevorderen sociale samenhang.
- Kunst en cultuur geven vorm aan ons gezamenlijk verleden. En met name dat verleden, dat willen wij etaleren als basis voor onze toekomst.

De ambities die wij verwoorden in dit document zijn voor een kleine gemeente als de onze stevig te noemen. Behalve dat wij onze ambities willen verwezenlijken en hiervoor gaan, doen wij ook een beroep op de cultuurmakers die in onze gemeente actief zijn. Samen staan we sterker en kunnen we veel meer bereiken. Wij luisteren goed en willen stimuleren en inspireren als dit past bij onze ambities en strategieën. Wij zijn trots op onze mooie gemeente en hopen dat wij deze trots op een culturele en creatieve manier kunnen uitstralen en overbrengen.

Maak het mee! Doe jij mee?

Maak het mee!-----

Kunst- en cultuurbeleid gemeente Stein

Uitgave

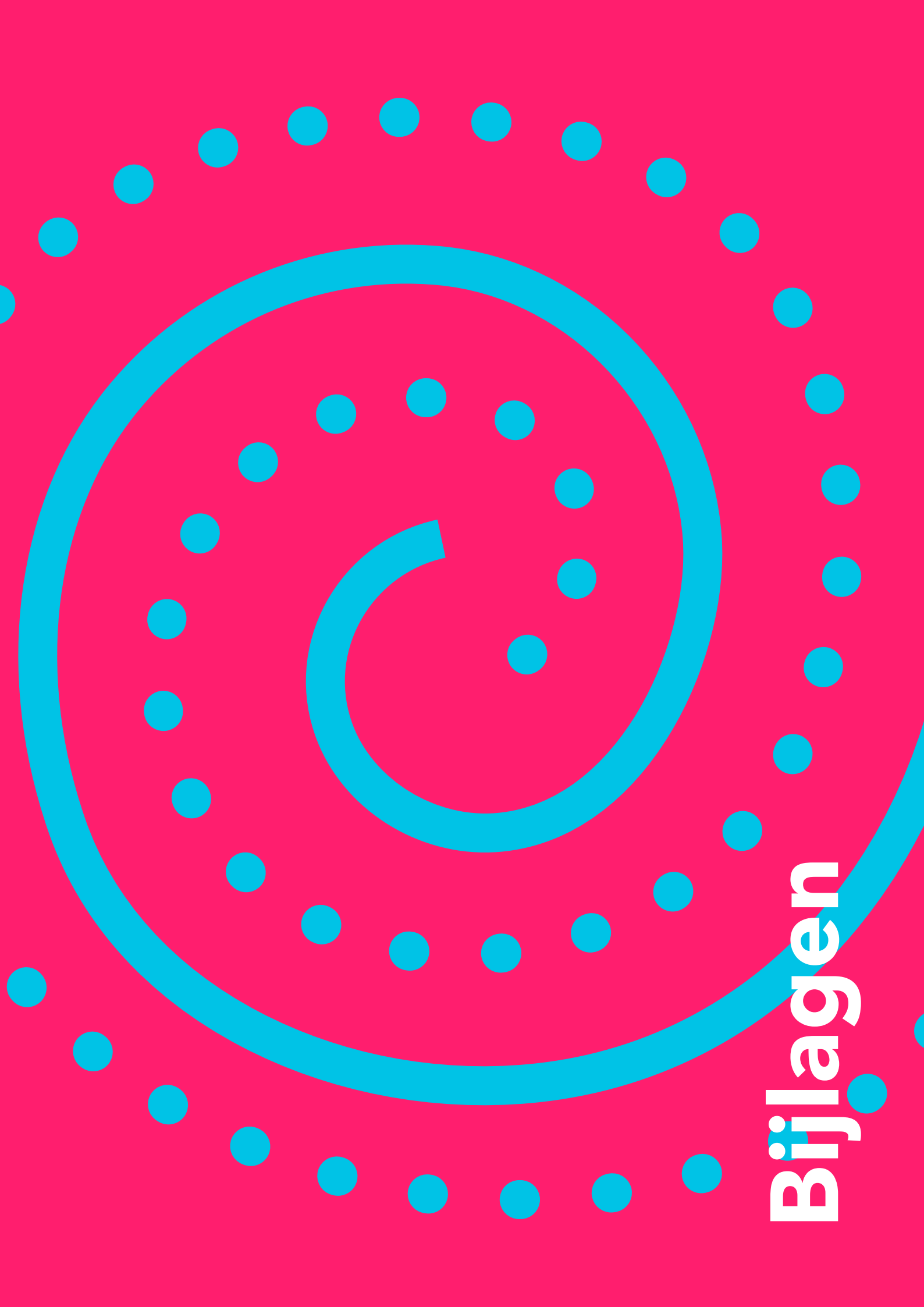
*Gemeente Stein, Stadhouderslaan 200, 6171 KP Stein
Postbus 15 61700 AA*

046 - 435 93 93 info@gemeentestein.nl

Geschreven door: Cynthia Smeets en Noelle Kemmerling

Fotografie: Diverse (lokale) fotografen, Beeldmateriaal van Unsplash, Kamer8cht

Concept en ontwerp: Kamer8cht | merk, ontwerp en communicatie



Bijlagen

Inhoudsopgave

- 03 | **Bijlage 1:**
Uitgangspunten
kunst- en cultuurbeleid 2023-2027

- 06 | **Bijlage 2:**
Samenstelling en advies
klankbordgroep

- 17 | **Bijlage 3:**
Cultuursessies

- 19 | **Bijlage 4:**
Beeldverslag sessies

- 21 | **Bijlage 5:**
Toelichting financieel kader
kunst en cultuur 2023-2027

- 25 | **Bijlage 6:**
Waarderingsubsidies
aan culturele partners

- 28 | **Bijlage 7:**
Stimuleringsregeling
Maak het Mee!

Bijlage 1

Uitgangspunten

kunst- en cultuurbeleid

2023-2027

Op 19 juli 2022 heeft het college van burgemeester en wethouders van de gemeente Stein de uitgangspunten voor het nieuwe kunst- en cultuurbeleid vastgesteld. Op 21 juli 2022 is de gemeenteraad middels een raadsinformatiebrief geïnformeerd over deze uitgangspunten.

Uitgangspunt 1: Inzicht in trends, ontwikkelingen en huidig aanbod

Het kunst en cultuurbeleid geeft inzicht in trends en ontwikkelingen en de samenhang met andere beleidsterreinen en afspraken die op sub-regionaal, regionaal of landelijk niveau van belang zijn.

a. Inzicht in Trends en ontwikkelingen

Het nieuwe kunst en cultuurbeleid bevat belangrijke trends en ontwikkelingen in de cultuursector, die relevant zijn voor de gemeente Stein.

b. Inzicht in de samenhang met provinciaal, landelijke en omliggend beleid

Naast de documenten van onze eigen gemeente, sluit de visie ook aan op uitgangspunten en kaders zoals omschreven in: Ruimte voor cultuur (provincie Limburg), Uitgangspunten cultuurstelsel (Rijk), Cultuur dichtbij, dichtbij cultuur (Raad voor Cultuur), Stedelijke Cultuurregio Zuid, Visie vrijetijdseconomie Zuid-Limburg 2030 en de Strategische visie Middengebied Zuid-Limburg.

c. Inzicht In het huidige lokaal aanbod

Er wordt inzichtelijk gemaakt wat het huidige lokale aanbod precies inhoudt en waarin de nog voorzieningen ontbreken of hoe voorzieningen efficiënter en doelgerichter (op basis van behoefte) zouden moeten worden ingericht.

Uitgangspunt 2: Verbinding met overige beleidsterreinen

Het kunst en cultuurbeleid dient niet op zichzelf te staan, maar aansluiting te vinden bij ambities en acties die geformuleerd zijn binnen andere beleidsterreinen.

- Toerisme en recreatie
- Ruimte
- Erfgoed en monumenten
- Sociaal domein
- Economie
- Verenigingsleven
- Subsidiebeleid
- Onderwijs
- Accommodatiebeleid

Uitgangspunt 3: Nadere uitwerking subdomeinen

Het kunst en cultuurbeleid moet een visie schetsen op de culturele identiteit van de gemeente en daarnaast op belangrijke subonderdelen binnen de gemeente Stein, maar geeft ook concrete actiepunten weer voor de periode van 2023-2027.

De volgende (inhoudelijke) onderdelen maken onderdeel uit van het nieuwe kunst en cultuurbeleid:

- Muziekonderwijs
- Kunst en cultuureducatie
- Bibliotheekwerk/ geletterdheid/ streektaal
- Evenementen
- Cultureel erfgoed en immaterieel erfgoed
- Culturele kunstwerken in de openbare ruimte (incl. streetart)
- Gemeentelijke kunst (binnenshuis)
- Musea
- Lokale makers en talentontwikkeling

Uitgangspunt 4: Verbinden, versterken en vernieuwen

Het moet duidelijk worden wat de doelen van het kunst en cultuurbeleid zijn. In essentie draagt het nieuwe kunst en cultuurbeleid bij aan:

a. Verbinden

Verbinden van inwoners, verenigingen, beleidsterreinen en partijen die betrokken zijn bij kunsten en cultuur.

b. Versterken

Versterken van verenigingsleven en kernen, versterken van kunst en cultuuraanbod als belangrijke toeristische voorziening.

c. Vernieuwen

Op basis van de culturele historie wordt voor de gemeente Stein een specifieke culturele identiteit gevormd die aansluit op de wensen en behoeften van inwoners en bezoekers.

Uitgangspunt 5: Samen met stakeholders opstellen

De gemeente Stein hecht veel waarde aan gedragen beleid, daarom wordt actief ingezet op het ophalen van input bij stakeholders die betrokken zijn bij de sub domeinen. Dat wordt gedaan door:

a. Instellen van een klankbordgroep

Deze commissie bestaat uit betrokken inwoners/organisaties en adviseert het college gedurende de periode dat het beleid wordt opgesteld.

b. Organiseren van themabijeenkomsten

Aan de hand van inhoudelijke themabijeenkomsten wordt per subdomein informatie opgehaald over de wensen en behoeften.

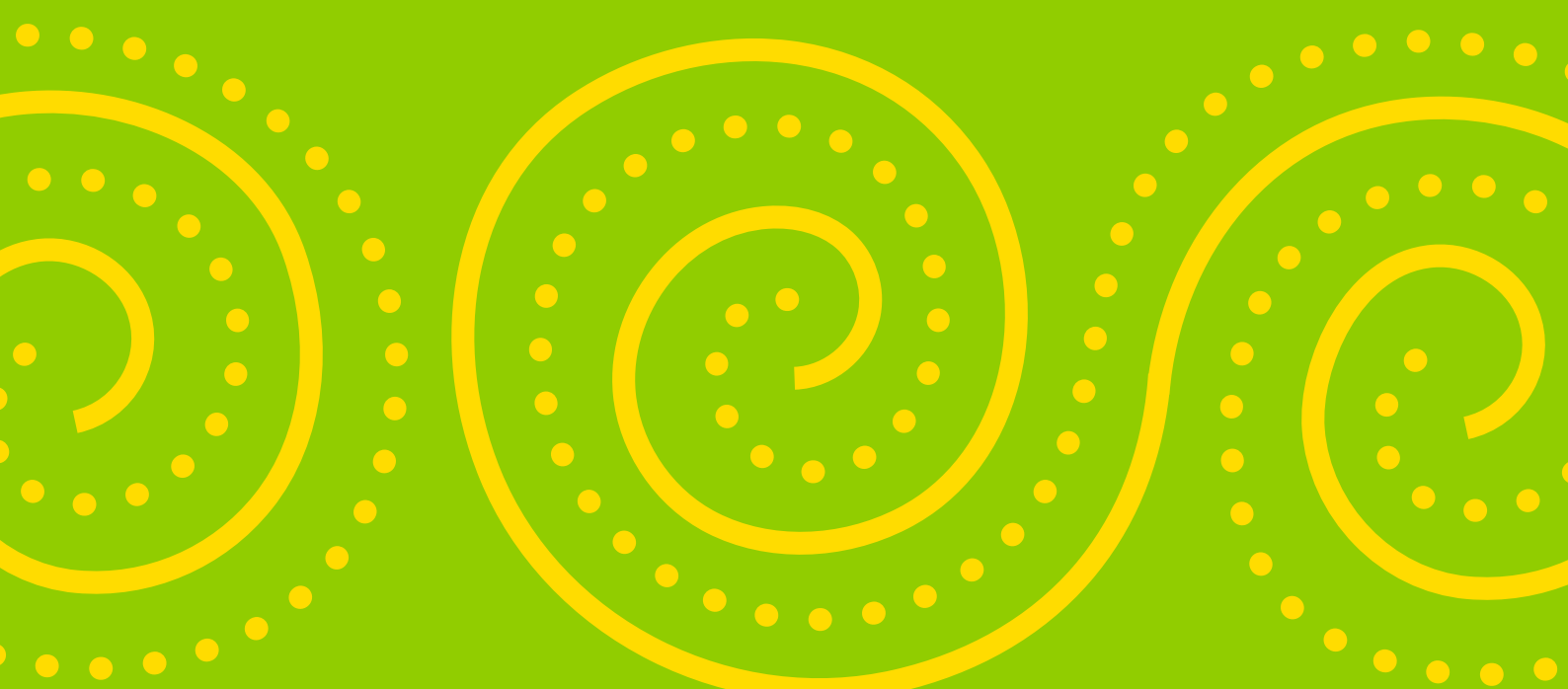
Uitgangspunt 6: Financiën aansluiten bij ambities

De financiën zijn inzichtelijk en sluiten (meerjarig) aan op de wensen en behoeften die geformuleerd zijn in het beleidsplan kunst en cultuur. Subsidie wordt ingezet als middel en niet als doel. Het subsidiebeleid sluit aan op de beleidsdoelen.

Bijlage 2

Samenstelling en advies klankbordgroep en reactie college

Gedurende het opstellen van het kunst en cultuurbeleid en de uitvoeringsagenda kunst en cultuur heeft de klankbordgroep het college geadviseerd.



1. Samenstelling klankbordgroep

Op 27 september 2022 heeft het college van burgemeester en wethouders een besluit genomen over het instellen van een klankbordgroep kunst en cultuur met inachtneming van de onderstaande geformuleerde voorwaarden.

1. Samenstelling van de klankbordgroep

De klankbordgroep kunst en cultuur wordt samengesteld uit vertegenwoordigers uit het culturele veld. Om de diversiteit te waarborgen dienen de 9 subdomeinen als basis voor de te maken selectie met betrekking tot de leden.

De 9 subdomeinen zijn:

- Muziekonderwijs
- Kunst en cultuureducatie
- Bibliotheekwerk, geletterdheid en streektaal
- Evenementen
- Cultureel erfgoed en immaterieel erfgoed (incl. streetart)
- Culturele kunstwerken in de openbare ruimte
- gemeentelijke kunst (binnenshuis)
- Musea
- Lokale makers en talentontwikkeling

De klankbordgroep bestaat uit 7 leden, waarvan verschillende leden meerdere subdomeinen vertegenwoordigen. Gedurende het proces van de totstandkoming van de visie komt de klankbordgroep 3x bijeen. Van de bijeenkomsten wordt een verslag gemaakt. De leden van de klankbordgroep worden tevens betrokken bij de themasessies met en voor het culturele veld.

Voor de klankbordgroep worden de volgende representanten beoogd:

- Vertegenwoordiger erfgoed.
- Vertegenwoordiger beeldende kunst en lokale makers.
- Vertegenwoordiger onderwijs en talentontwikkeling.
- Vertegenwoordiging evenementen.
- Vertegenwoordiging streektaal, bibliotheekwerk en cultuureducatie (talentontwikkeling).
- Vertegenwoordiging muziekonderwijs en verenigingen
- Vertegenwoordiger (1) namens CWS, de Ruif en Kleine monumenten.

2. Taak van de klankbordgroep kunst en cultuur

De klankbordgroep heeft een adviserende rol. De leden van de klankbordgroep worden geacht om mee te denken met het college waarbij de vastgestelde uitgangspunten als basis dienen. Aan de hand van ambtelijke input wordt gediscuteerd over de inhoud, ieder vanuit zijn of haar eigen expertise, kennis en kunde. De input wordt, waar mogelijk en passend, verwerkt in de visie. De adviezen van de klankbordgroep zijn niet bindend.

3. Voorwaarden

3.1. Samenstelling klankbordgroep

- Een lid vertegenwoordigt een of meerdere subdomeinen.
- Een lid is werkzaam in of voor een specifiek subdomein, al dan niet professioneel of als vrijwilliger.
- Een verdeling tussen mannen/vrouwen.
- Een lid kan objectief adviseren en stelt het gezamenlijk belang boven het persoonlijke of het belang van een specifieke culturele instelling, initiatief of activiteit.

3.2. Praktisch

- De klankbordgroep komt 3 maal bijeen: 1 maal voorafgaand aan de themasessies, 1 maal na de themasessies om de opgehaalde input te bespreken en 1 maal om te reageren op het conceptbeleid (visie en uitvoeringsprogramma).
- De vergaderingen vinden plaats in het gemeentehuis op een gezamenlijk afgesproken dag en tijdstip. De duur van een vergadering is maximaal 2 uur.
- De ambtenaar kunst en cultuur heeft de rol als initiator en legt de bijeenkomsten vast.
- Het advies van de klankbordgroep is niet bindend, maar adviserend.
- Er is geen honorering, maar de gemeente faciliteert de vergaderingen.
- De klankbordgroep wordt ontbonden nadat het beleid is vastgesteld.

2. Deelnemers klankbordgroep en bijeenkomsten

De klankbordgroep bestond uit de volgende deelnemers, die op persoonlijke titel benoemd zijn tot lid van de klankbordgroep (alfabetisch):

- Claessen, Petra: (voorzitter, onafhankelijk)
- Drubers, Jos (bestuurslid, Stichting Erfgoed Stein, relatie met musea, cultureel erfgoed en immaterieel erfgoed Stein)
- Fredrix, Hans (Coninxpop, evenementen)
- Heijing, Servé (vertegenwoordiger van CWS, de Ruif, Kleine monumenten)
- Kusters, Ramon (muziekonderwijs en verenigingen)
- Meijers, Juul (De Domijnen, geletterdheid, streektaal, bibliotheekwerk en cultuureducatie, talentontwikkeling)
- Wagemans, Roy (Zelfstandig ondernemer - kunstenaar (Relatie met lokale makers, openbare kunstwerken en kunstwerken gemeentehuis)
- Winkens, Esther (Kindante, Directeur Kindcentrum De Avonturijn en Kindcentrum Bonjour!, relatie met cultuuronderwijs, muziekonderwijs, talentontwikkeling)

De klankbordgroep heeft op onderstaande momenten vergaderd:

- Klankbordgroep bijeenkomst #1
7 november 2023
- Klankbordgroep bijeenkomst #2
12 december 2023
- Klankbordgroep bijeenkomst #3
12 februari 2023
- Klankbordgroep bijeenkomst #4
13 april 2023

3. Advies klankbordgroep

Aanbevelingsbrief

versie d.d. 26 april 2023

Aan het College van Burgemeester en Wethouders van de gemeente Stein.
Aanbieding Adviesrapport Klankbordgroep (KBG)

Dit Adviesrapport is uitgebracht op 26 april 2023 aan het College van Burgemeester en Wethouders in de persoon van Wethouder Mevrouw Gina van Mulken en wordt door de Klankbordgroep hierbij toegelicht. Desgevraagd zal de Klankbordgroep een toelichting geven bij de Raadsbehandeling.

De onderhavige documenten zijn:

1. Het adviesrapport;
2. De verslagen van de vergaderingen

Namens de Klankbordgroep
Petra Claessen, voorzitter

Advies klankbordgroep

versie 26 april 2023

Inhoudsopgave

1. Voorwoord
2. Inleiding
3. Geformuleerde ambities 'Een sterk fundament'
4. 'Een bron van Cultuur'
5. 'Cultuur Dichtbij'
6. Uitvoeringsagenda/Overall advies Klankbordgroep
7. Samengevat/uitgangspunten
8. Ter overweging/Slotbepaling
9. Bijlagen vermelding

1. Voorwoord

Hierbij treffen jullie het definitieve advies (versie 26 april 2023) van de Klankbordgroep (KBG) Kunst- en Cultuurbeleid gemeente Stein aan.

Dit advies is gebaseerd op de inhoud van de verslaglegging n.a.v. de gehouden (vier) sessies en is een weergave van het besprokene vanuit discussiebijeenkomsten van de Klankbordgroep.

De Klankbordgroep is op 27 september 2022 door het College van Burgemeester en Wethouders ingesteld. Het project was erop gericht om na 14 jaar te komen tot nieuwe beleidsdoelen rond Kunst- en Cultuurbeleid in de gemeente Stein. De rol van de Klankbordgroep is om op een constructieve en positief kritische wijze feedback te geven op het vlak van Kunst- en Cultuurbeleid. Meningingen, kennis en inzichten worden gedeeld. Voor onze inbreng tijdens het proces, verwijzen wij graag naar de bijlagen bij deze rapportage.

Als Klankbordgroep hebben wij op individuele basis, voortgekomen uit de diverse kunst- en cultuurrichtingen binnen de gemeente Stein, zitting genomen in deze Klankbordgroep. De afzonderlijke leden vertegenwoordigen diverse disciplines en de voorzitter acteerde vanuit een onafhankelijke rol en zag toe, dat elk Klankbordgroep lid zijn/haar ruimte kreeg om een inhoudelijke bijdrage te leveren in de diverse discussies. Van de diverse overleggen c.q. besprekingen, zijn verslagen en/of samenvattingen gemaakt. Vanuit een grote mate van gedrevenheid, passie en inhoudelijke kennis voor kunst- en cultuur, hebben de overleggen en besprekingen plaatsgevonden. Door het aanbieden van dit gezamenlijke advies geeft de Klankbordgroep aan, voldoende 'gehoord te zijn' om een dergelijk advies te kunnen formuleren.

De Klankbordgroep spreekt het vertrouwen uit, dat de aangeboden adviezen zullen meewegen in de zorgvuldige besluitvorming door het College van Burgemeester en Wethouders van de gemeente Stein.

Namens de Klankbordgroep,

Petra Claessen, voorzitter

2. Inleiding

De Klankbordgroep baseert haar advies op de voorliggende uitgangspunten Kunst- en Cultuurbeleid 2023 – 2027 'Maak het mee!' van de gemeente Stein. Hierin worden de ambities voor de komende jaren geformuleerd. De Klankbordgroep brengt advies uit over de door de gemeente Stein gestelde ambities, zoals verwoord in de hoofdstukken 5 tot en met 8 van de beleidsnota:

- Een sterk fundament;
- Bron van cultuur;
- Cultuur dichtbij.

Daarnaast zullen wij nader ingaan op de 'Uitvoeringsagenda 2023 – 2027. Het advies wordt afgerond met een aantal algemene adviezen, die aangeven wat onze mening is over de rol die de gemeente Stein zou kunnen vervullen. Hierin staat centraal 'bouwen aan continuïteit met Kunst- en Cultuurbeleid door borging binnen alle geledingen van onze gemeente.' Bij dit laatste staat een permanente interactie en communicatie met de achterban centraal.

Gezien de samenstelling van de Klankbordgroep, wordt hierin een breed en relevant veld vertegenwoordigt m.b.t. Kunst- en Cultuurbeleid in de gemeente Stein.

De Klankbordgroep is als volgt samengesteld, een delegatie vanuit de volgende subdomeinen:

- Muziekonderwijs;
- Kunst en cultuureducatie;
- Bibliotheekwerk/ geletterdheid/ streektaal;
- Evenementen;
- Cultureel erfgoed en immaterieel erfgoed;
- Culturele kunstwerken in de openbare ruimte (incl. Street art);
- gemeentelijke kunst;
- Musea;
- Lokale makers en talentontwikkeling.

Met deze samenstelling wordt voldaan aan de wens uit het Bestuursakkoord van 2022-2026 om tot een nieuw Kunst- en Cultuurbeleid te komen.

Echter, op 14 maart 2023 heeft het College van B&W besloten om het evenementenbeleid, los te koppelen van het nieuwe Kunst- en Cultuurbeleid. In 2023-2024 wordt een separaat evenementenbeleid opgesteld. De Klankbordgroep vindt het buitengewoon jammer dat het onderdeel 'evenementen' uit het lopende traject is gehaald.

Tot slot; de Klankbordgroep complimenteert de samenstellers van de Nota Kunst- en Cultuurbeleid 2023 – 2027, Cynthia Smeets en haar tijdelijke vervanger Noelle Kemmerling, met de inhoudelijke vastlegging van al die sessies, overleggen, vergaderingen etc. die hebben plaatsgevonden.

De Klankbordgroep herkent zich in datgene wat is neergezet in deze beleidsuitgangspunten en is verheugd dat de gemeente Stein, door Cynthia Smeets en Noelle Kemmerling onder leiding van Wethouder Gina van Mulken, tot deze samenvattingen zijn gekomen. Hier ligt een stevige basis voor het Kunst- en Cultuurbeleid van de gemeente Stein, naar de toekomst.

3. Geformuleerde ambities

- Een sterk fundament;
- Een bron van cultuur;
- Cultuur dichtbij.

Een sterk fundament

De Klankbordgroep adviseert in deze om een stevige basis neer te zetten, dit om de culturele sector in stand te houden en vooral te continueren. Het is van essentieel belang dat jong en oud kennis kan nemen van Kunst- en Cultuur, in onze gemeente, zodat dit kan worden doorgegeven aan de volgende generaties. Ons advies is er dan ook op gericht, om stevig in te zetten op borging van de continuïteit in vele opzichten. De gemeente kan hierin een stimulerende en faciliterende rol in vervullen en dit kan door het aanstellen van een Cultuur Coach. Deze persoon brengt de verbinding tot stand in en tussen de genoemde disciplines (zie de sub domeinen).

Cultuur Coach is nodig ter realisatie van de interactie op de genoemde domeinen. Samenwerking staat hierin centraal en een sterk fundament staat of valt met de intensiteit van de verbinding. Cruciaal voor het slagen is verder, dat de gemeente haar rol hierin oppakt en partijen bij elkaar brengt. Overleggen vanuit een overstijgende scope is essentieel. Hiermee wordt bedoeld dat discussies plaatsvinden op hoofdlijnen. Het is daarom ook dat deze Klankbordgroep pleit voor de instelling van een Expertgroep of Werkgroep, die conform de werkwijze van de Klankbordgroep samen met een afgevaardigde vanuit de gemeente (lees Beleidsmedewerker) hierin aan de slag gaan. Vanuit een complementaire werking kunnen deze domeinen samen met de gemeente bouwen aan een sterk fundament, met als doelstelling dat er continuïteit gaat ontstaan. Vanuit 'goed openbaar bestuur' zijn we min of meer verplicht voor de volgende generatie, kunst – en cultuurbeleid veilig te stellen! Borging nalatenschap.

Concreet advies 'Sterk fundament'

1. Initiëren en faciliteren vanuit de gemeente door een Cultuur Coach aan te stellen zoals voorgesteld en beschreven in hoofdstuk 9. Vanuit het veld is deze behoefte meerdere keren geformuleerd;
2. De Beleidsmedewerker pakt samen met de Cultuur Coach de beleidsuitvoering op binnen de gemeente, geflankeerd door een Expert- of werkgroep. Zij toetsen jaarlijks de beleidsuitvoering (terugblik van hetgeen is uitgevoerd);
3. Linkingpin met Expert- of Werkgroep (samenstelling zie sub domeinen), dit is a.h.w. een ambassadeursfunctie. In hoofdstuk 9 (ambassadeurs) wordt gesteld een blijvend beroep te willen doen op een groep van culturele ambassadeurs voor de uitvoering van de culturele ambities. In de Uitvoeringsagenda wordt met betrekking tot de belangrijke ambassadeurs gesteld, dat er 1 (een) bijeenkomst per jaar wordt georganiseerd;

4. In hoofdstuk 5 (ambitie 1: 'een stuk fundament') wordt vermeld dat de culturele sector van Stein voor het overgrote deel op Vrijwilligers leunt. Er is zelfs een percentage van ca. 95% genoemd. Essentieel is dan ook dat de gemeente goede voorwaarden schept en continuïteit garandeert. Vanuit een verbindende Cultuur Coach en een ondersteunende expert/werkgroep kan de samenwerking, de integraliteit van het cultuurbeleid en het 'cultureel fundament' versterkt worden;
5. Sub. domeinen dienen gestimuleerd en geënthousiasmeerd te worden om ook hun doelstellingen te formuleren op basis van het Kunst- en Cultuurbeleid gemeente Stein;
6. Verbinding creëren d.m.v. het gezamenlijk formuleren van subsidie-eisen om samen te komen tot de verdere borging van een 'sterk fundament';
7. Onderling structureel overleg creëren, evaluatie per jaar inbouwen en samen in interactie met achterban, bijsturen waar nodig

4. Een bron van cultuur

Sociale cohesie, natuur en cultuurhistorische waarden zijn in onze gemeente een bron van cultuur en vormt onze inhoudelijke basis. De gemeente Stein kent een grote diversiteit aan cultuur historische vondsten, plaatsen en plekken waar men vrij toegankelijk kennis kan maken van onze cultuur. Ook hierbij geldt weer, dat de verbinding en de samenwerking vanuit deze disciplines (lees sub domeinen) met de gemeente verder versterkt dient te worden. Dat deze waarden kunnen dienen als impuls voor het versterken van een gedeelde identiteit zoals dit in de nota wordt aangegeven, is evident. Het gevoel voor cultuur dient onder de inwoners van Stein (e.o.) absoluut versterkt en verankerd te worden. De erkenning van de sociale waarde van onze cultuurhistorie – specifiek de bandkeramiek, de natuur, het verenigingsleven – is essentieel voor het verbinden van de gemeenschap onderling.

Dat proces dient al te starten bij de jeugd (de jongeren), door ze in kennis te brengen met het cultuur historisch erfgoed waar wij in onze gemeente Stein, ruimschoots over beschikken. Binnen een straal van een aantal kilometers bevinden zich unieke collecties en plekken waar een deel van onze inwoners, geen of onvoldoende weet van heeft. Daar liggen kansen om deze bewustwording aan te pakken en dit geldt zowel voor de jeugd alsmede voor de overige inwoners van Stein, danwel nieuwkomers in onze gemeente Stein. En laten we ons niet alleen beperken tot het kijken naar Stein e.o. maar ook over de grenzen en laten we daar ons voordeel mee doen. 'Best Practices' opdoen en die kennis en kunde samen delen en beleven. De zogenaamde 'culturreizen' kunnen bijdragen aan de verbreding van ons huidige beeld en dit doen we uiteraard in samenwerking met andere organisaties en instellingen.

Dit traject valt en staat ook met gerichte communicatie; 'vertellen van wat er allemaal is en waar wij uniek in zijn als gemeente Stein'. Laat dit ook weten aan nieuwkomers in Stein! Er vindt een groot aantal activiteiten plaats binnen onze gemeente Stein. Instellingen en organisatie weten onvoldoende van elkaar wanneer wat plaatsvindt. De gemeente zou hierin een coördineerde rol in kunnen vervullen. Vraag aan de betrokken instanties op het vlak van cultuur per jaar (einde van het jaar) wat hun plannen c.q. hun activiteiten zijn voor het nieuwe jaar. Maak dit bekend via een 'Activiteiten Kalender' Digitaal en ook terug te vinden is op de website van de gemeente Stein. Verwijs daar naar, waardoor overlappings van activiteiten tot het verleden behoren.

Concreet advies 'Bron van cultuur'

1. Ook hierbij geldt weer ons advies: het initiëren en faciliteren vanuit de gemeente door een Cultuur Coach aan te stellen;
2. Linkingpin te vormen met Expert- of Werkgroep, zijn onze 'ambassadeurs' (samenstelling zie sub domeinen). Essentieel hierbij is het gezamenlijk, voor jong en oud, zichtbaar en beleefbaar maken van ons cultureel erfgoed en meer specifiek de 'bandkeramiek,' natuur- en spreektaal. De samenwerking tussen de cultuurorganisaties en het onderwijs is daarbij van groot belang;
3. Verbinding creëren d.m.v. het gezamenlijk formuleren van subsidie-eisen om samen te komen tot de borging van de 'bron van cultuur;'
4. Structureel overleg creëren onderling, evaluatie per jaar inbouwen en samen in interactie met achterban, bijsturen waar nodig;
5. Inventarisatie van alle activiteiten die plaatsvinden binnen onze gemeente op het vlak van 'bron van cultuur';
6. Communicatieplan opzetten gebaseerd op de reeds bestaande activiteiten op het vlak van cultuur en dit publiceren via de gemeente en op de websites van de aangesloten sub domeinen.

5. Cultuur dichtbij

Cultuur moet voor iedereen bereikbaar zijn en in onze Gemeente Stein is veel cultuur te vinden op een relatieve korte afstand. Het is daarom ook dat de gemeente Stein en instanties die te maken hebben met cultuurparticipaties, dichter bij elkaar gebracht dienen te worden. Vraag en aanbod op het vlak van cultuur in brede zin, dient meer op elkaar afgestemd te worden. Zo kan bijvoorbeeld vanuit het cultureel erfgoed een logische verbinding tot stand gebracht worden met het toerisme in ons gebied.

Daarnaast dien we ook te investeren op talentontwikkeling en te starten op jonge leeftijd met kunst en cultuureducatie.

Het zorgen dat er een eenduidig en duidelijk beleid is geformuleerd op het vlak van kunst in de openbare ruimte, de meest toegankelijke manier waarop mensen kennis kunnen maken met kunst en cultuur. Kijk ook hierbij weer over de grenzen!

Evident is dat er een stimulans moet komen tbv cultuurparticipatie; het actief meedoen aan kunst en cultuur. De nota geeft in haar ambitie 'cultuur dichtbij' haarfijn aan, waar het om gaat. De Klankbordgroep staat achter deze keuze en de participanten in deze Klankbordgroep willen zich actief inzetten, om ook deze doelstelling van 'cultuur dichtbij' te helpen realiseren.

Ook hierbij geldt weer de verbinding met de inwoners, samen met degenen die aan het roer staan in de organisaties die met cultuur aan de slag zijn. Breng de jeugd tot en met de ouderen bijeen en zorg voor een programmering die eenieder verbindt; dus doelgroepbepaling! Eenvoudig gezegd, je hebt voor de jeugdigen een ander programma dan voor de ouderen (life-cycle benadering)! Goed is om dan ook samen te kijken naar een verbinding, een- of tweemaal per jaar om de interactie tussen jong & oud te bewerkstelligen. Er zijn tal van voorbeelden waarbij dit mogelijk kan zijn, door in ieder geval een soort 'strategische tafel' te organiseren en een afvaardiging van jong & oud met elkaar in discussie te laten gaan onder onafhankelijke voorzitterschap. De uitkomsten kunnen leiden tot een verdere versteviging van het beoogde fundament, met de bron van cultuur als centraal thema en gebaseerd op de uitgangspunten van 'cultuur dichtbij.'

Concreet advies 'Cultuur dichtbij'

1. Ook hierbij geldt ons advies: het initiëren en faciliteren vanuit de gemeente door een Cultuur Coach aan te stellen en om een expert-/werkgroep van onze 'ambassadeurs' samen te stellen. Om cultuureducatie en cultuurparticipatie te bevorderen is het verbinden van vraag en aanbod en het signaleren van behoeften en hiaten, essentieel;
2. Linkingpin te vormen met Expert- of Werkgroep, zijn onze 'ambassadeurs' (samenstelling zie sub domeinen).
3. Verbinding creëren d.m.v. het gezamenlijk formuleren van subsidie-eisen om samen te komen tot de borging van 'cultuur dichtbij;'
4. Structureel overleg creëren onderling, evaluatie per jaar inbouwen en samen in interactie met achterban, bijsturen waar nodig;
5. Inventarisatie van alle activiteiten die plaatsvinden binnen onze gemeente op het vlak van 'Cultuur Dichtbij
6. Idem een Communicatieplan opzetten gebaseerd op de reeds bestaande activiteiten op het vlak van cultuur en dit publiceren via de gemeente en op de websites van de aangesloten sub domeinen

6. Uitvoeringsagenda 2023 - 2027

Het voorgaand advies kan en is ook van toepassing op de elementen uit de Uitvoeringsagenda. Wat vooral wordt opgemerkt in de uitvoeringsagenda, dat deze meer 'smart' kan worden opgesteld, waardoor er een proces gaat ontstaan van 'geven, nemen en leveren.'

Concrete opmerkingen bij de 'Uitvoeringsagenda:

1. De omschrijving van de Cultuur Coach, zoals die verwoord is in hoofdstuk 9 van het Kunst en Cultuurbeleid, is uitstekend. Deze persoon vervult de behoefte vanuit het veld om een vast aanspreekpunt voor 'cultuur' bij de gemeente, een meewerkend en meedenkend ondersteunend

ambtenaar voor het veld, ook voor wat betreft de aanvragen van subsidies.

Omdat het culturele veld grotendeels, tot zo'n 95% op vrijwilligers draait, is juist op dat financiële gebied de behoefte aan professionele ondersteuning groot;

2. De Culturele Werkgroep Stein (CWS) bestaat al en het verrast dan ook, dat in de Uitvoerings-agenda op pagina. 12 wordt verwezen naar de opzet en instelling van een nieuwe Commissie;
3. Resteert nog de vraag: waar staan de diverse onderwijsvelden (gehele onderwijscyclus zoals VSO, BO én het VO) in de Beleidsnota en vervolgens in de Uitvoeringsagenda. De Klankbordgroep pleit voor een eenduidige weergave in de genoemde documenten;
4. Het instellen van Ambassadeurs tbv het Kunst- en Cultuurbeleid in Stein, naast de aanstelling van een Cultuur Coach en de oprichting van een inhoudelijke Expert-Werkgroep, is een must! Op deze wijze brengt de gemeente Stein de verbinding tot stand tussen de verschillende 'lagen' van onze bevolking.

Tot slot

Alle door ons geplaatste adviezen c.q. opmerkingen gelden voor alle sub domeinen verankerd binnen de Klankbordgroep.

Overall advies Klankbordgroep; de gemeente Stein kan:

1. voorwaardenscheppend zijn en continuïteit garanderend, en kan een zogenaamde 'makelaarsfunctie' gaan innemen;
2. een Cultuur Coach aanstellen is o.i. een 'must' dit i.v.m. borging Kunst- en Cultuurbeleid binnen de gemeenschap (idem tbv legacy gedachte) en is een 'vast aanspreekpunt';
3. het advies oppakken kijk vooral ook over de grenzen en deel ervaringen;

4. samenwerken meer entameren en laat het een min of meer 'vast' argument zijn/worden bij subsidie aanvraag, de meerwaarde zit in het feit dat subsidie veel breder tot z'n recht komt;
5. het meer zichtbaar maken van al hetgeen op het vlak van kunst- en cultuur plaatsvindt;
6. i.s.m. partners/partijen (sub domeinen) een activiteiten kalender opstellen (jaarlijks uitvraag doen en verzoek tot inlevering van de activiteiten) en dit (laten) communiceren op websites;
7. door partijen/organisaties (lees door sub domeinen) een zogenaamde 'introductie cursus' laten verzorgen voor Ambtenaren en ook tbv nieuwkomers in Stein;
8. ambassadeurs creëren voor Kunst- en Cultuurbeleid in Stein, dit in afstemming met de partners/organisaties uit de sub domeinen;
9. voor het noodzakelijke financiële fundament (structurele subsidies en waaraan ook eisen worden gesteld) zorgen dit ter borging c.q. continuïteit van Kunst- en Cultuurbeleid in Stein;
10. evaluaties instellen c.q. regelen tbv overleg met de partners/organisaties uit de sub domeinen, in het begin 2 (twee) maal per jaar en daarna jaarlijks. Doelstelling: nog meer kennis vergaren van wat er in de markt bij je inwoners/instanties leeft etc.;
11. de Uitvoeringsagenda 2023 – 2027 meer 'SMART' maken.

7. Samengevat

Beleid samen ontwikkelen passend bij de gemeente grootte. Welke culturele ambitie past bij de gemeente Stein, hangt samen met het karakter en de schaal van de gemeente. De culturele infrastructuur van onze gemeente is daarbij voorwaardenscheppend. Welk beleid- en activiteitsaspect van toepassing is, hangt af van de gemeentelijke schaal grootte en de nabije omgeving.

Voor Stein is dat uitgaande van deze definitie deels lokaal en deels regionaal:

Domeinen	Regio vs lokaal	Hoe en wat	Specifiek
Media en letteren	Lokaal	Bibliotheek, literaire activiteiten	Laaggeletterdheid, brugfunctie woordexpressie.
Cultureel erfgoed	Lokaal	Centrum voor Archeologie	Monumenten, oudheidkamer, archieven, archeologie.
Cultureel erfgoed	Regio	Archieven	Archieven
Cultureel erfgoed	Lokaal	Streekmuseum	Onvoltooid verleden tijd.
Beeldende kunst en bouwkunst	Lokaal	Ateliers, centrum voor beeldende kunst	Vormgeving openbare ruimte, tentoonstellings-ruimtes MFC De Grous en Terpkerk.
Amateurkunst en kunsteducatie	Lokaal	Kunsteducatie in brede zin naast de schoolcurricula	Cultuur en school, lespunt kunsteducatie, Amateurkunstverenigingen.
Podiumkunsten	Lokaal	MFC's Stein, Elsloo, Berg	Uitvoeringen
Film	Regionaal		

Toelichting:

Lokale en culturele infrastructuur

Het rijk, provincies en gemeenten zijn gezamenlijk verantwoordelijk voor de culturele infrastructuur in Nederland. gemeenten staan bij de makers en gebruikers en bieden ruimte aan (nieuwe generaties) makers door werkplaatsen en ateliers beschikbaar te stellen en houden de bibliotheek, lokale musea en podia toegankelijk.

8. Uitgangspunten

- verbreding en vernieuwing;
- een sterke culturele sector;
- cultuur voor iedereen;
- cultuur is grenzeloos.

Ter overweging

1. Ga ook samen na van wat er allemaal al is, daardoor zijn wellicht veel acties die (schijnbaar) overbodig zijn, dit omdat de zaken er al zijn;
2. De evaluatie van de vorige Beleidsnota is cruciaal, mede door inzicht te verkrijgen waarom iets wel/niet is gelukt;
3. Kunst in het gemeentehuis: het gemeentehuis lijkt minder geschikt om te exposeren. Dit was een bewuste keuze bij bouw van het gemeentehuis;
4. De evenementen als uitingsvorm van de hierboven genoemde domeinen op het gebied van Kunst en Cultuur. Dat hier een bijzondere aanpak vereist is vanuit openbare orde en veiligheid laat dit onverlet;
5. De multiculturele dimensie. Wellicht wat meer aandacht en borging van de nieuwe 'Steindenaren';
6. Kies een meer brede historische insteek (dus wat breder dan alleen 'Bandkeramiek'). **'In Stein werden de archeologen verwend met overblijfselen uit de Nieuwe Steentijd, de IJzertijd en de Romeinse tijd'**. Het culturele erfgoed beslaat een periode van de Steentijden: ca. 5300 - 2100 v. Chr., de Bronstijd: ca. 2100 - 800 v. Chr. , de ijzertijd 800 - 50 v.Chr., het Romeinse tijdperk: ca. 50 - 400 na Chr. en het Merovingisch tijdperk: ca. 400 - 700 na Chr. En daarna de geschiedenis van Limburg als ruilgebied tussen de diverse Europese heersers;
7. Wellicht wat meer nuance aanbrengen, als het gaat om samenwerking, educatie, ontwikkeling en (ver-)tonen. Unicité mag versterkt worden maar tast dat niet aan door te dwingen om samen te werken.

9. Slotbepaling

Als Klankbordgroep ondersteunen wij het voorgestane Kunst- en Cultuurbeleid vanuit de gemeente Stein. Echter wij kunnen geen uitspraak doen ten aanzien van de gepresenteerde budgetten en de reden is, dat niet helemaal duidelijk is waarop deze verdeling is gebaseerd (de motivatie ontbreekt). Ons concrete advies is dan ook, om als gemeente het gesprek hierover aan te gaan (separaat) met de diverse groepen, stichtingen verenigingen c.q. organisaties. Uiteraard is de Klankbordgroep verheugd dat de gemeente Stein 200K meer ter beschikking wil stellen. En nogmaals, om tot een goed gefundeerd oordeel te kunnen komen als Klankbordgroep, ontbreekt de onderbouwing van de verdeelsleutel van 200K.

Kortom

Zoek de verbinding meer op want 'verbinding leidt tot groei' en dit kan het beste van binnenuit; vanuit de gemeente en vanuit de aangesloten partners/organisaties sub domeinen.

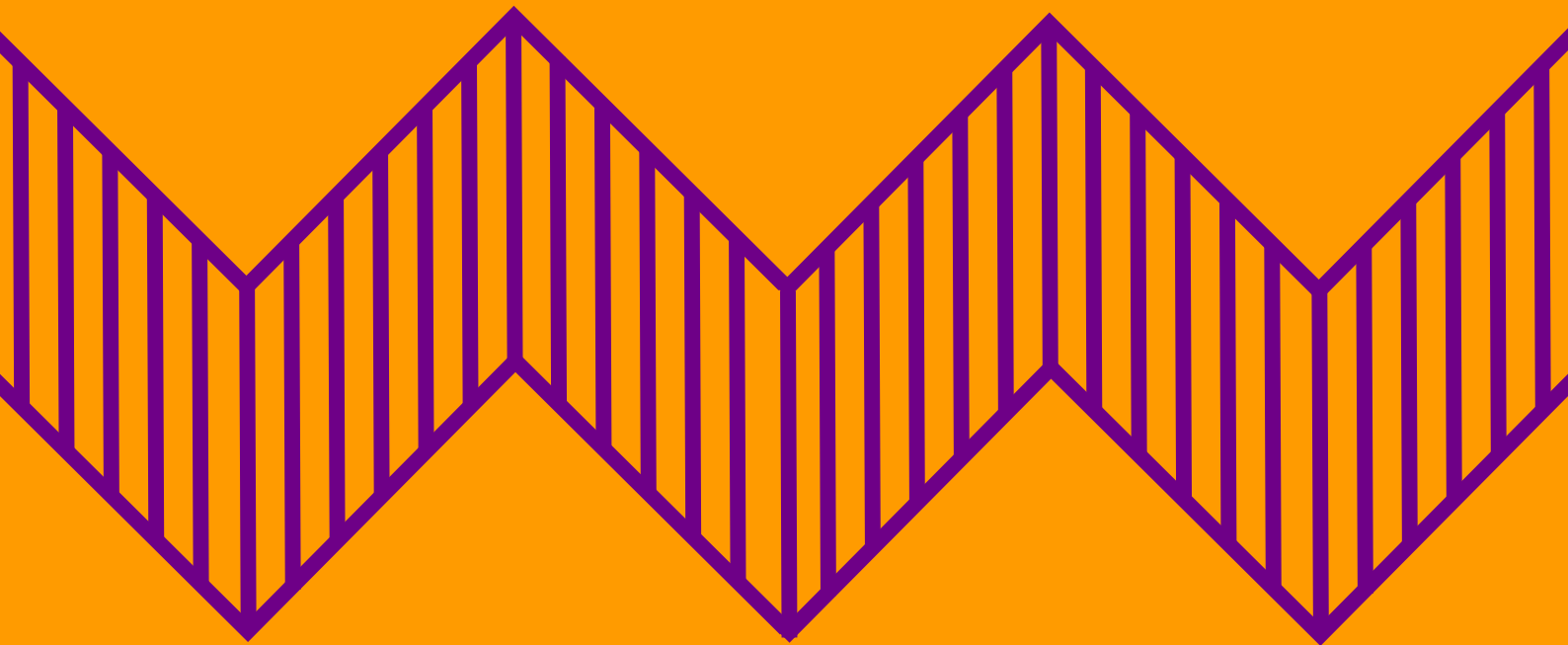
De Klankbordgroep is gereed voor om samen met de gemeente Stein de volgende stappen te zetten: borging continuïteit en stabiliteit van het Kunst- en Cultuurbeleid in Stein.

We zien het vervolg met vertrouwen tegemoet en succes met alle afwegingen.

Bijlage 3

Cultuursessies

In het najaar van 2022 vonden er 4 openbare themabijeenkomsten plaats voor geïnteresseerden en verenigingen en stichtingen op het gebied van kunst en cultuur. Deze sessie werden begeleid door Sessiemakers. In bijlage 4 is een visueel verslag opgenomen van de resultaten van deze sessies. Namen van de personen die deelnemen zijn niet genoemd in het kader van de AVG regels.



Sessie 1: Muziekonderwijs

18 oktober 2022

Totaal aantal deelnemers: 17 personen

Sessie 2: Bijeenkomst Cultureel erfgoed en musea

25 oktober 2023

Totaal aantal deelnemers: 23 personen

Sessie 3: Bibliotheek en cultuureducatie

7 november 2022

Totaal aantal deelnemers: 15 personen

Sessie 4: Beeldende kunst

25 november

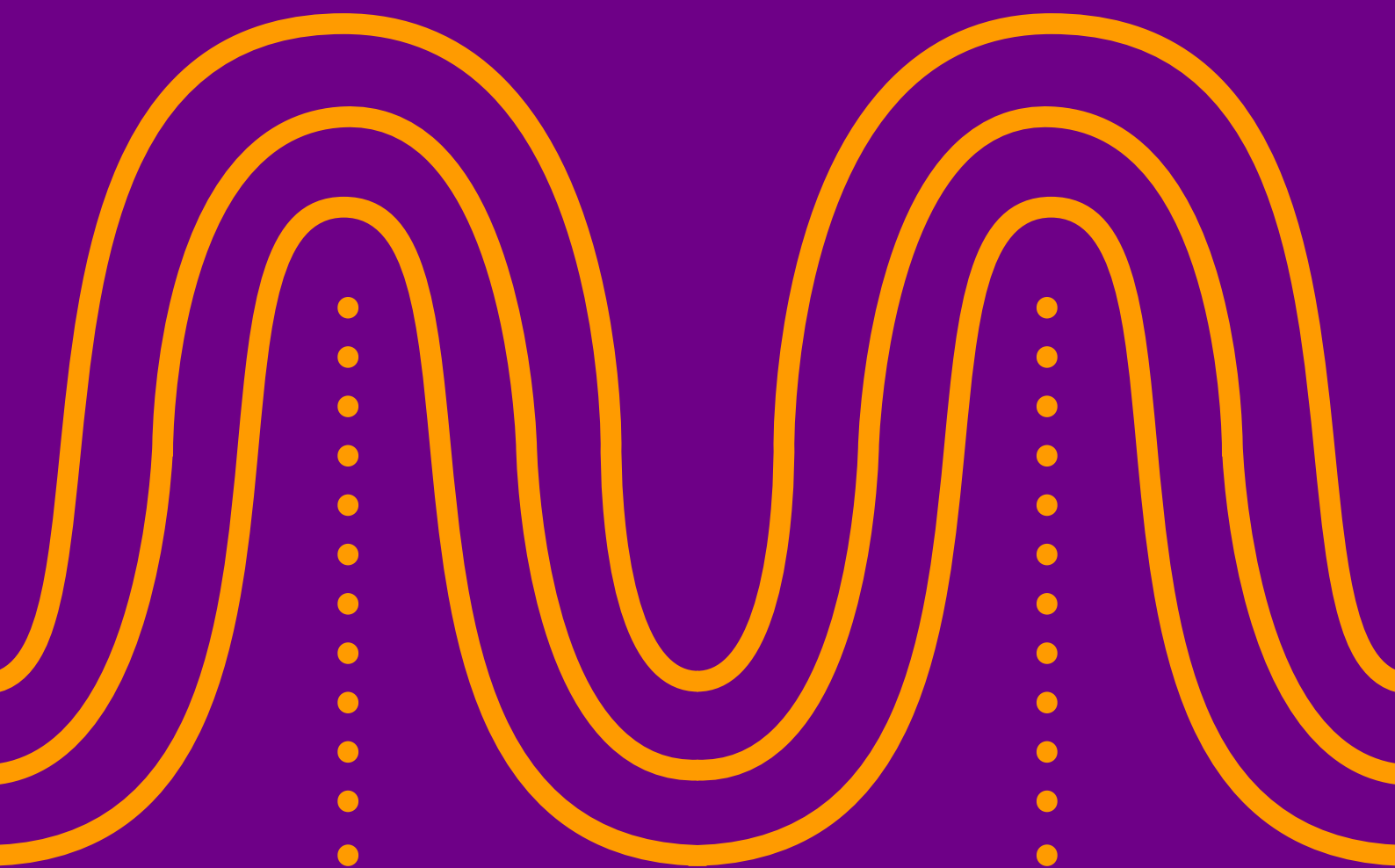
Totaal aantal deelnemers: 13 personen

Bijlage 4

Beeldverslag

sessies

Van de vier stakeholders-sessies is een visueel beeldverslag gemaakt.



Kunst in de openbare ruimte

Wissel kunst op openbare locaties zoals gemeentehuis

Altbakken notendensise

Jeugdige prullenbakken graffiti's

Bibliotheek

Bredere openingstijden

Culturele activiteiten

Ontmoetingsplek

Carrossen

VOOR IEDEREEN!

Cultuureducatie sector breed

Binnen en buiten scholen

SCHOOL

TAXI

erfgoed educatie

Cultuurslach als intermediair cultuur + onderwijs

VOORWAARDEN SCHEPPEN

(basal) infrastructuur

VERNIEUWEN

CONTINUÏTEIT GARANDEREN

één aanspreekpunt bij de gemeente

MAAK HET MEE!

Themasessies nieuw Kunst- en Cultuurbeleid

VERSTERKEN

95% vrijwilligers

KEUZES DURVEN MAKEN

VERBINDEN

Muziekonderwijs

Voor iedereen muziekonderwijs

Organisatie muziekonderwijs onder één dak

Jongeren betrekken

VERNIEUWING binnen verenigingen

Ik wil graag in de culturele werkgroep

Jongeren zelf laten meedelen en DOEN!

Musea & Erfgoed

cross overs over meerdere disciplines

verleden toekomst

Denk over de grenzen denken

INTENSIEVERE SAMENWERKING TUSSEN ORGANISATIES

Lokale makers

Cultureel cafe

Meer expo ruimte voor makers

Lokaal platform voor makers

Makelaars cultuur

Talentontwikkeling

Samenwerking Kunstbende

Meer open Podia

Schrijf wedstrijd uit

WEDSTRIJD

APP

DE WEG

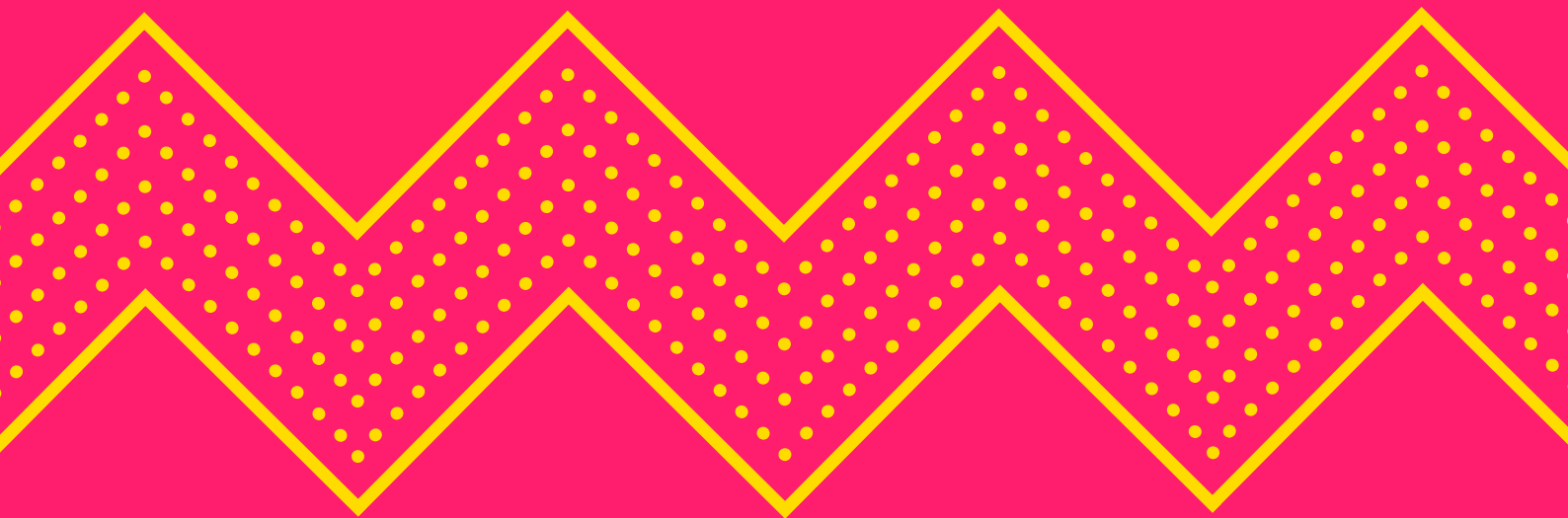
Cultureel festival "Lowlands op de maas"

Dat maakt Steijn voor mij een plek voor kunst en cultuur

Bijlage 5

Toelichting financieel kader kunst en cultuur 2023-2027

In de begroting van de gemeente Stein is onder *programma sport, cultuur en recreatie* jaarlijks een bedrag primair voor de uitvoering van onderdelen binnen het kunst en cultuurbeleid begroot.



In 2023 is dat een bedrag ter hoogte van:

Bibliotheekwerk en leesbevordering € 390.055,87 +

Cultuureducatie en muziekonderwijs € 131.400 +

Projecten cultureel erfgoed € 38.000 +

Kunstwerken € 6.234 +

€ 565.689,87

Deze middelen blijven nodig voor de uitvoering van de ambities zoals in het beleidsplan kunst- en cultuur en de uitvoeringsagenda geformuleerd. Aanvullend zijn structureel extra middelen nodig voor de dekking van nieuwe projecten uit de uitvoeringsagenda kunst en cultuur vanaf 2024.

In 2027 wordt het beleidsplan geëvalueerd en de uitvoeringsagenda geactualiseerd.

De structurele stijging van het budget met € 185.266,00 in 2024 wordt in de begroting 2024 geëffectueerd en bestaat uit de volgende posten:

- Structurele projectmatige bijdrage aan musea voor het versterken van hun positie, inhoudelijke exposities en het verbeteren van de onderlinge samenwerking
- Het bevorderen en stimuleren van leesbevorderingsprojecten in het voorschoolse onderwijs (MIK) en basisonderwijs (Kindante)
- Het invullen van informatiepunt digitale overheid (regiefunctie gemeenten)
- Het stimuleren van muziekonderwijs in het onderwijs en bij het verenigingsleven, lesgeldcompensatie voor muziekleerlingen tot 18 jaar.
- Het stimuleren van projecten door het onderwijs op het gebied van cultuureducatie
- Het ontwikkelen van projecten die een bijdrage leveren aan het zichtbaar en beleefbaar maken van het cultureel erfgoed en archeologisch erfgoed
- Het ontwikkelen van projecten die een bijdrage leveren aan het zichtbaar en beleefbaar maken van ons immaterieel erfgoed, streekcultuur en onze streektaal
- Het beheer en onderhoud aan onze openbare culturele kunstwerken
- Het beheer en onderhoud van onze gemeentelijke kunstwerken
- De inzet van een cultuurcoach om projecten aan te jagen en te stimuleren en ondersteuning te bieden aan stichtingen en verenigingen
- Projecten op het gebied van talentontwikkeling voor kinderen tussen 13-18 jaar

	Huidig niveau	Stijging budgetten vanaf 2024	Niveau vanaf 2024	Niveau 2025	Niveau 2026	Niveau 2027
Musea	-	€ 35.000,00	€ 35.000,00	€ 35.000,00	€ 35.000,00	€ 35.000,00
Bibliotheekwerk en leesbevordering*	€ 390.055,87	€ 40.000,00	€ 439.404,87	€ 448.977,87	€ 458.780,64	€ 458.780,64
Kunst en cultuuronderwijs	€ 131.400,00	€ 20.000,00	€ 151.400,00	€ 151.400,00	€ 151.400,00	€ 151.400,00
Cultureel erfgoed	€ 38.000,00	€ 2.000,00	€ 40.000,00	€ 40.000,00	€ 40.000,00	€ 40.000,00
Immaterieel erfgoed	-	€ 10.000,00	€ 10.000,00	€ 10.000,00	€ 10.000,00	€ 10.000,00
Kunstwerken openbare ruimte	€ 6.234,00	€ 3.766,00	€ 10.000,00	€ 10.000,00	€ 10.000,00	€ 10.000,00
Kunstwerken eigen beheer	-	€ 5.000,00	€ 5.000,00	€ 5.000,00	€ 5.000,00	€ 5.000,00
Talentontwikkeling	-	€ 2.000,00	€ 2.000,00	€ 2.000,00	€ 2.000,00	€ 2.000,00
Cultuurparticipatie	-	€ 2.500,00	€ 2.500,00	€ 2.500,00	€ 2.500,00	€ 2.500,00
Ondersteuning cultuurcoach	-	€ 65.000,00	€ 65.000,00	€ 65.000,00	€ 65.000,00	€ 65.000,00
Totaal	€ 565.689,87	€ 185.266,00	€ 760.304,87	€ 769.877,87	€ 779.680,64	€ 779.680,64

* In begroting is rekening gehouden met een jaarlijkse stijging van budget op basis van de OVA-indicatie. Voor de bibliotheek is geen nieuw budget nodig. Wel is er nieuw budget met een totaal hoogte van 40.000 per jaar nodig voor de projecten boekstart, De bieb op school en het informatiepunt digitale overheid.

Labelen specifieke uitkeringen rijksoverheid ter hoogte van € 51.000,- van de € 185.266,-

- € 25.000 van de € 40.000 die extra wordt gevraagd voor de uitvoering van het bibliotheekbeleid is afkomstig uit een specifieke doeluitkering voor de informatiepunten digitale overheid. Sinds januari 2023 heeft de gemeente Stein een regiefunctie voor de uitvoering van deze informatiepunten. Overige middelen zijn voor het stimuleren van leesbevordering onder jonge kinderen op de opvang en in het basisonderwijs om taal en ontwikkelachterstanden te voorkomen.
- € 26.000 (tot eind 2026) van de € 65.000 die extra wordt gevraagd voor een cultuurcoach is afkomstig uit de rijksregeling brede combinatiefunctionaris sport en cultuur 2023-2026. De co-financieringsregeling die hier geldt is: 60% gemeente, 40% rijksoverheid.

Normaliter worden deze middelen toegevoegd aan de algemene middelen van de gemeente Stein. In dit geval is voorgesteld om deze middelen te koppelen aan specifieke beleidsdoelen.

Beleidsdoelen bereiken middels een subsidieregeling Maak het Mee!

In bijlage 7 wordt een voorstel gedaan voor een subsidieregeling Maak het mee! die aansluit bij de ambities uit het kunst en cultuurbeleid en de uitvoeringsagenda kunst- en cultuur 2023-2027.

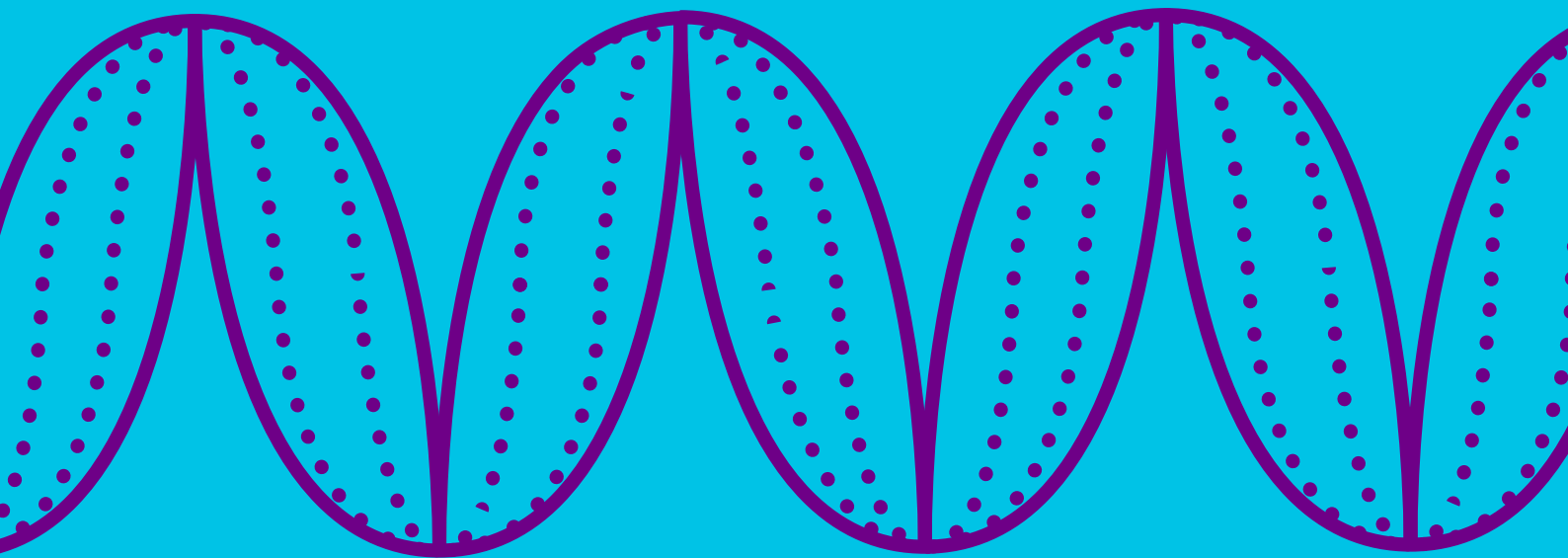
In bijlage 7 wordt een voorstel gedaan voor een subsidieregeling Maak het mee! die aansluit bij de ambities uit het kunst en cultuurbeleid en de uitvoeringsagenda kunst- en cultuur 2023-2027. Van de **€185.266,- extra middelen** die gevraagd worden. Wordt voorgesteld om **€ 65.000,-** hiervan te bestemmen voor de nadere subsidieregeling Maak het mee!

Bijlage 6

Waarderingsubsidies aan culturele partners

In het subsidiebeleidskader 2018-2024 zijn de volgende subsidies opgenomen:

- Waarderingsubsidie
- Ondersteuningssubsidie
- Maatschappelijke activiteitensubsidie
- Nadere subsidieregeling burgerkracht
- Evenementensubsidie
- Subsidie professionele instellingen
- Subsidie sportakkoord (2023)
- Eigen kracht



Een belangrijke subsidie voor (vrijwillige) culturele verenigingen en stichtingen is de waarderingssubsidie.

De waarderingssubsidie is géén onderdeel van de kunst- en cultuurbegroting en daarom ook niet meegenomen in de uitwerking van de financiële paragraaf in dit nieuwe kunst- en cultuurbeleid.

Doel waarderingssubsidie

De waarderingssubsidie wordt verleend aan organisaties als tegemoetkoming in de kosten die voortvloeien uit de uitvoering van de kernactiviteit(en) ten behoeve van de eigen leden en/of doelgroep (inzet voor inwoners van de gemeente Stein).

De waarderingssubsidie heeft als doel het ondersteunen en onderhouden van een goede basisinfrastructuur van krachtige en toekomstbestendige organisaties (en/of activiteiten) die van algemeen maatschappelijk belang zijn voor de inwoners van de gemeente Stein.

Soorten waarderingssubsidies

Er bestaan waarderingssubsidies voor verenigingen waarbij de hoogte van het bedrag dat jaarlijks aan te vragen is afhankelijk is van de voorwaarden en de hoeveelheid leden. Ook bestaan er waarderingssubsidies voor stichtingen die een bijdrage leveren aan een vitaal verenigingsleven. De hoogte van het bedrag is ingedeeld op basis van clusters en opgenomen in de nadere subsidieregeling waarderingssubsidie.

Herijking subsidiebeleid

In 2023 wordt een evaluatie van het huidige subsidiebeleid uitgevoerd. Onderdeel van deze evaluatie zijn ook de waarderingssubsidies aan culturele (vrijwilligers) organisaties. In 2024 vinden gesprekken plaats met alle subsidiepartners in het kader van deze herijking en wordt het nieuwe subsidiebeleid door de gemeenteraad vastgesteld. In 2025 dienen de nieuwe nadere subsidieregelingen van kracht te zijn.

Kunst en cultuur begroting		2023	2024	2025	2026	2027
Musea						
Stichting Erfgoed Stein exploitatielasten Museum voor grafcultuur		€ 21.650,00	€ 21.650,00	Afhankelijk herijking subsidies	Afhankelijk herijking subsidies	Afhankelijk herijking subsidies
Historiehuis aan de Maasvallei exploitatielasten Historiehuis aan de Maasvallei		€ 17.000,00	€ 17.000,00	Afhankelijk herijking subsidies	Afhankelijk herijking subsidies	Afhankelijk herijking subsidies
Kunst en cultuurerderwijs						
Fanfare st. Martinus Urmond		€ 5.040,00	€ 5.040,00	Afhankelijk van herijking subsidies	Afhankelijk van herijking subsidies	Afhankelijk van herijking subsidies
Harmonie St. Joseph		€ 6.740,00	€ 6.740,00	Afhankelijk van herijking subsidies	Afhankelijk van herijking subsidies	Afhankelijk van herijking subsidies
Mandolinever. Edelweisz		€ 1.500,00	€ 1.500,00	Afhankelijk van herijking subsidies	Afhankelijk van herijking subsidies	Afhankelijk van herijking subsidies
Fanfare de Maasgalm		€ 5.040,00	€ 5.040,00	Afhankelijk van herijking subsidies	Afhankelijk van herijking subsidies	Afhankelijk van herijking subsidies
The Strings		€ 4.080,00	€ 4.080,00	Afhankelijk van herijking subsidies	Afhankelijk van herijking subsidies	Afhankelijk van herijking subsidies
Soc. St. Martin fanfare de Stein		€ 5.300,00	€ 5.300,00	Afhankelijk van herijking subsidies	Afhankelijk van herijking subsidies	Afhankelijk van herijking subsidies
Emotion		€ 300,00	€ 300,00	Afhankelijk van herijking subsidies	Afhankelijk van herijking subsidies	Afhankelijk van herijking subsidies
Sursum Corda		€ -	€ -	Afhankelijk van herijking subsidies	Afhankelijk van herijking subsidies	Afhankelijk van herijking subsidies
Jongerengroep Esolum		€ 1.380,00	€ 1.380,00	Afhankelijk van herijking subsidies	Afhankelijk van herijking subsidies	Afhankelijk van herijking subsidies
Steinder Mannenkoor		€ 700,00	€ 700,00	Afhankelijk van herijking subsidies	Afhankelijk van herijking subsidies	Afhankelijk van herijking subsidies
Popkoor 4-tune		€ 750,00	€ 750,00	Afhankelijk van herijking subsidies	Afhankelijk van herijking subsidies	Afhankelijk van herijking subsidies
Cultureel erfgoed						
Urmondse Monumentenstichting		€ 9.085,00	€ 9.085,00	Afhankelijk van herijking subsidies	Afhankelijk van herijking subsidies	Afhankelijk van herijking subsidies
Immaterieel erfgoed						
CV de Steinder Bök		€ 925,00	€ 925,00	Afhankelijk van herijking subsidies	Afhankelijk van herijking subsidies	Afhankelijk van herijking subsidies
De Koelekop		€ 925,00	€ 925,00	Afhankelijk van herijking subsidies	Afhankelijk van herijking subsidies	Afhankelijk van herijking subsidies
Stichting Mearser Vasteloavend		€ 925,00	€ 925,00	Afhankelijk van herijking subsidies	Afhankelijk van herijking subsidies	Afhankelijk van herijking subsidies
CV de Lombokkers		€ 925,00	€ 925,00	Afhankelijk van herijking subsidies	Afhankelijk van herijking subsidies	Afhankelijk van herijking subsidies
CV de Sajelaire		€ 925,00	€ 925,00	Afhankelijk van herijking subsidies	Afhankelijk van herijking subsidies	Afhankelijk van herijking subsidies
CV de Waterratte Urmond		€ 925,00	€ 925,00	Afhankelijk van herijking subsidies	Afhankelijk van herijking subsidies	Afhankelijk van herijking subsidies
Stadssjottrie St. Leendert		€ 2.930,00	€ 2.930,00	Afhankelijk van herijking subsidies	Afhankelijk van herijking subsidies	Afhankelijk van herijking subsidies
Schutterij St. Joseph		€ 2.830,00	€ 2.830,00	Afhankelijk van herijking subsidies	Afhankelijk van herijking subsidies	Afhankelijk van herijking subsidies
Kunst in de openbare ruimte						
Stichting Kleine monumenten		€ 10.000,00	€ 10.000,00	Afhankelijk van herijking subsidies	Afhankelijk van herijking subsidies	Afhankelijk van herijking subsidies
Culturele werkgroep Stein		€ 27.432,72	€ 27.411,72	Afhankelijk van herijking subsidies	Afhankelijk van herijking subsidies	Afhankelijk van herijking subsidies
Talentontwikkeling						
Expressiegroep de Ruif		€ 5.500,00	€ 5.500,00	Afhankelijk van herijking subsidies	Afhankelijk van herijking subsidies	Afhankelijk van herijking subsidies
Totaal		€ 132.807,72	€ 132.786,72			

Bijlage 7

Nadere subsidieregeling

Maak het Mee!

**Nadere subsidieregeling cultuur,
Maak het mee!**

**De gemeenteraad van de gemeente
Stein; gelet op artikel 3 en artikel 4
van de Algemene Subsidieverordening
gemeente Stein 2018.**

**Besluiten vast te stellen de
stimuleringsregeling cultuur,
Maak het mee!**

Artikel 1. Wat is het doel van deze subsidie?

We streven in Stein naar zoveel mogelijk gelukkige en gezonde inwoners. Kunst en cultuur leveren hieraan een belangrijke bijdrage. Samen met tal van stakeholders is in 2022 en 2023 het nieuwe kunst en cultuurbeleid opgesteld. Organisaties kunnen een subsidie ontvangen voor initiatieven die bijdragen aan het realiseren van de ambities die we samen hebben vastgelegd in het kunst en cultuurbeleid en het uitvoeringsprogramma kunst- en cultuur 2023-2027. Op die manier maken we samen kunst en cultuur in Stein. Maak het mee!

Artikel 2. Vereisten aanvrager van de subsidie

1. Om voor een subsidie in aanmerking te komen, moet de aanvrager aan alle volgende criteria voldoen:

- a. De aanvrager is een rechtspersoon (verenigingen, stichtingen of ondernemingen) die is ingeschreven in de Kamer van Koophandel;
- b. De aanvrager is gevestigd in de gemeente Stein en biedt activiteiten op het grondgebied van de gemeente Stein;
- c. Het project dat door de aanvrager worden ingediend, draagt naar het oordeel van het college direct dan wel indirect bij aan de gemeentelijke doelstellingen vanuit het kunst- en cultuurbeleid.

2. Van subsidiëring zijn uitgesloten organisaties op het terrein van:

- a. Kerkelijke (en daaraan verbonden) organisaties en geloofsgemeenschappen;
- b. Politieke organisaties of vakbonden.

Artikel 3. Subsidieplafond en maximaal aan te vragen subsidiebedrag per aanvraag

1. Voor de nadere subsidieregeling cultuur, Maak het mee! geldt een subsidieplafond van € 65.000, per jaar. Het subsidieplafond

wordt jaarlijks door de gemeenteraad vastgesteld in de programmabegroting. Subsidie wordt slechts verleend tot ten hoogste de in de gemeentebegroting opgenomen subsidiegelden (subsidieplafond).

2. Het beschikbare subsidieplafond bestaat uit verschillende deelbudgetten, zijnde

deelsubsidieplafonds, die aansluiten bij het kunst- en cultuurbeleid en de uitvoeringsagenda kunst en cultuur 2023-2027. De volgende deelbudgetten gelden voor aanvragen uit de volgende categorieën:

- a. **Musea:** totaal € 10.000 met een maximum van €5.000 per museum, per jaar.
- b. **Projecten immaterieel erfgoed:** totaal €10.000 met een maximum van €2.000 per jaar, per organisatie.
- c. **Projecten cultureel erfgoed en archeologie:** totaal €20.000 met een maximum van €2.000 per jaar, per organisatie.
- d. **Projecten cultuureducatie in het basisonderwijs:** totaal €10.000, €2,50 per deelnemende leerling, per school, per jaar.
- e. **Projecten leesbevordering in de voorschoolse opvang en het basisonderwijs:** totaal €15.000, maximaal €7500 per organisatie (waarvan een project in het basisonderwijs, een in de voorschoolse opvang), per jaar.

Artikel 4. Subsidiabele activiteiten

In het kader van de nadere subsidieregeling cultuur, Maak het mee! subsidiëren burgemeester en wethouders projecten die een bijdrage leveren aan de ambities in het kunst en cultuurbeleid en het uitvoeringsprogramma kunst- en cultuur 2023-2027. Binnen de categorieën zoals beschreven in artikel 3, lid 2a tot en met 2e. Hieronder volgen per categorie nadere criteria waar de aanvraag aan moet voldoen:

1. Musea

Musea gevestigd in Stein die meer dan twee dagen per week geopend zijn voor publiek en gevestigd zijn in gemeentelijk vastgoed kunnen een subsidie aanvragen voor de volgende activiteiten:

- a. Het inrichten van exposities
- b. Het beheer en zichtbaar maken van bestaande en/of nieuwe collecties
- c. Samenwerking met anderen binnen en buiten de eigen sector met als doel, het bevorderen van publieksbereik, andere doelgroepen aan te boren, elkaar te versterken en deskundigheidsbevordering
- d. Het zichtbaar en beleefbaar maken van het bandkeramisch verleden.

2. Projecten immaterieel erfgoed

Organisaties kunnen een aanvraag indienen voor projecten die een bijdrage leveren aan:

- a. Streektaal
 - I) Het zichtbaar en beleefbaar maken van onze streektaal
 - II) Educatieve projecten voor kinderen en jongeren tot 18 jaar
- b. Verhalen over samenleven en wonen in de gemeente Stein van vroeger tot nu

3. Projecten cultureel erfgoed en archeologie

Organisaties kunnen een aanvraag indienen voor projecten die een bijdrage leveren aan:

- a. Het zichtbaar en beleefbaar maken van het bandkeramisch verleden
- b. Het zichtbaar en beleefbaar maken van archeologie

4. Projecten cultuureducatie in het basisonderwijs

De volgende organisaties mogen een aanvraag indienen:

- a. Basisonderwijs

Organisaties kunnen een aanvraag indienen voor projecten die een bijdrage leveren aan:

- I) Cultuureducatie
- II) Cultuureducatie met kwaliteit (CMK)

5. Projecten leesbevordering in de voorschoolse opvang en het basisonderwijs:

De volgende organisaties mogen een aanvraag indienen:

- a. Voorschoolse opvang (kinderopvang);
- b. Basisonderwijs.

Organisaties kunnen een aanvraag indienen voor de projecten:

- I) Boekstart in de voorschoolse opvang (kinderopvang)
- II) De Bieb op school in het Basisonderwijs.

Artikel 5. Niet- Subsiabele activiteiten

Ingeval organisaties op een andere wijze door de gemeente Stein worden gefinancierd bestaat geen recht op een subsidie ingevolge deze regeling.

Artikel 6. Vereisten subsidieaanvraag

1. In afwijking van artikel 6 lid 2 van de Algemene Subsidieverordening Gemeente Stein 2018, kunnen aanvragen het hele jaar door worden ingediend.

Een subsidieaanvraag wordt uiterlijk 8 weken voorafgaand aan de start van het project bij het College van Burgemeester en Wethouders ingediend.

2. De aanvraag wordt ingediend met behulp van het daarvoor bestemde aanvraagformulier. Het formulier vermeldt in elk geval een plan inclusief sluitende begroting. Het plan bestaat uit:

- a. Een beschrijving van het doel van de activiteit
- b. Een beschrijving van de doelgroep en het verwachte publieksbereik
- c. Eventueel betrokken samenwerkingspartners
- d. Een tijdsplanning, waarbij de activiteit waarvoor de subsidie wordt aangevraagd start bij toekenning en wordt afgerond binnen 12 maanden nadat de subsidie is verleend
- e. Een toelichting op de begroting waarbij materiële investeringen alleen zijn toegestaan als de aanschaf noodzakelijk en onontbeerlijk is voor het gewenste doel

f. Een toelichting op eventuele cofinanciering

g. Een verklaring dat de activiteit niet op een andere wijze door de gemeente Stein wordt gefinancierd

3. De aanvraag is op de juiste manier en volledig ingevuld en ondertekend en voorzien van de gevraagde bijlagen.

4. De aanvragen die volledig zijn, worden behandeld op basis van ontvangst.

Na de volledigheidstoets wordt bekeken of de subsidie aan de voorwaarden en criteria voldoet. Zolang het subsidieplafond van het desbetreffende deelbudget niet is bereikt, kan de subsidie worden verstrekt. Indien het totale subsidieplafond of bedrag per categorie is bereikt, wordt de aanvraag geweigerd.

5. Wanneer een aanvraag te laat is of het deelbudget bereikt is, wordt de aanvraag afgewezen.

6. Per aanvrager kan maximaal één keer per jaar op grond van deze regeling een subsidieaanvraag worden ingediend voor hetzelfde initiatief.

7. Ingeval een aanvrager niet eerder van de gemeente Stein subsidie heeft ontvangen, moet een gewaarmerkt afschrift van de geldende Statuten en een actueel bewijs van inschrijving bij de Kamer van Koophandel aan de aanvraag worden toegevoegd.

Artikel 7. Beoordeling subsidieaanvraag

De aanvragen, die tijdig en volledig zijn ontvangen en voldoen aan de doelstelling van deze regeling, worden op basis van de in eerdere artikelen omschreven criteria beoordeeld.

Artikel 8. Besluitvorming

Bij de besluitvorming wordt de volgende procedure gehanteerd:

- a. De aanvrager krijgt een schriftelijke bevestiging van de ontvangst van de subsidieaanvraag
- b. Alle aanvragen worden getoetst aan criteria, zoals deze zijn opgenomen in de ASV en in deze nadere regeling
- c. In afwijking op de in artikel 7, lid 2 ASV opgenomen termijn van besluitvorming, ontvangt de aanvrager uiterlijk 6 weken na indiening van de subsidieaanvraag een reactie over het wel/niet ontvangen van de subsidie middels een beschikking/afwijzing.

Artikel 9. weigeringsgronden

In aanvulling op de weigeringsgronden, zoals beschreven in artikel 8 van de ASV wordt de aangevraagde subsidie geweigerd indien:

- a. het subsidieplafond en het deelbudget is bereikt
- b. de aanvraag en het plan niet of niet volledig voldoen aan de doelstelling en/of de voorwaarden van deze regeling
- c. de activiteit al is gestart dan wel eerder heeft plaatsgevonden
- d. de aanvraag niet volledig of onjuist is
- e. de aanvrager niet overtuigend kan aantonen dat het plan kan worden uitgevoerd met de beschikbare middelen
- f. het gevraagde subsidiebedrag niet in verhouding staat tot de beoogde activiteiten c.q. initiatief
- g. er al eerder dat jaar een subsidie is verstrekt voor een soortgelijk initiatief van dezelfde organisatie

Artikel 10. Inwerkingtreding

Deze subsidieregeling treedt in werking op 1 januari 2024 en eindigt op 31 januari 2027.

Artikel 11. Citeertitel

Deze nadere regels worden aangehaald als:
Nadere subsidieregeling cultuur, Maak het mee!



**Dat maakt
Stein voor mij**
een plek voor
kunst en cultuur

Gemeente ***Stein***



MAAK
HET
MEE!

Uitvoerings- agenda 2023-2027





**MAAK
HET
MEE!**

1 Inleiding	08
Alleen ga je sneller, maar samen kom je verder!	09
2 Strategieën	14
3 Strategie 1: Een sterke basis bouwen we samen	18
Cultureel landschap en zichtbaarheid	19
Integraal beleid	19
Bibliotheek	20
Samenwerking	20
Cultuurparticipatie	21
Ambassadeurs	21
4 Strategie 2: Cultureel erfgoed zichtbaar en beleefbaar maken	24
Cultureel erfgoed	25
Archeologie	25
Musea	26
Immaterieel erfgoed - streektaal	26



Inhoudsopgave

5 Strategie 3: Een goede start met kunst en cultuur	30
Talentontwikkeling	31
Cultuureducatie	31
Muziekonderwijs	32
Lokale makers	33
6 Strategie 4: Kunst toegankelijk maken	36
Kunst in de openbare ruimte en streetart	37
Kunst in het gemeentehuis	37
7 Hoe gaan we dat doen?	40
Rol van de gemeente	41
Cultuur aanjagen met een cultuurcoach	41
Vernieuwing stimuleren	41
Structureel meer investeren in Kunst en cultuur	42
Tot slot	44



5

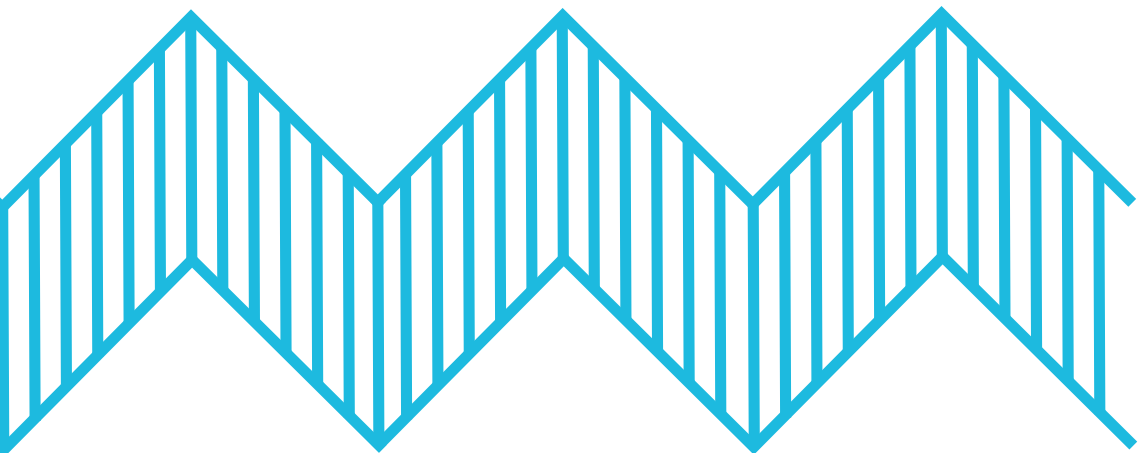
6

6



Inleiding | 1

Gemeente Stein is een kleine gemeente met bijna 25.000 inwoners. Het ligt aan de Maas. De Maas vormt hier de grens met België. Het DNA van de gemeente bestaat uit een combinatie van elementen. Elk element op zichzelf is niet uniek, maar juist de combinatie van factoren zorgt ervoor dat Stein een bijzondere gemeente in de regio is. Het groene 'dorpse' bestaan in combinatie met het ondernemende en bedrijvige karakter, de hoogwaardige faciliteiten en de goede bereikbaarheid.



Water, natuur, sociale cohesie en cultureel erfgoed kenmerken de gemeente. De gemeente heeft een rijk verleden, karakteristieke oude kernen en een bijzonder landschap. Het is een van de oudste bewoonde gebieden van Nederland. Er zijn veel bijzondere vondsten gedaan, zowel uit de tijd van de eerste bewoners: de Bandkeramiekers (ca. 5.300 voor Chr.), als uit de Romeinse tijd. Erfgoed vormt de basis voor ruimtelijke beleving, identiteit en diversiteit van de verschillende kernen. Het rijke verenigingsleven draagt bij aan een gevoel van thuis en het met elkaar in verbinding staan.

Historisch gezien is de gemeente Stein rijk aan kunst en cultuur. Veel van die cultuur zit nu nog letterlijk en figuurlijk onder het oppervlak. Er zijn tal van verhalen te vertellen en te beleven, voor inwoners en bezoekers, voor jong en voor oud. De gemeente kent verschillende culturele initiatieven en activiteiten en is er een ruim aanbod aan 'cultureel vertier'.

Met een nieuw kunst- en cultuurbeleid dagen wij onszelf uit 'aan de oppervlakte' te brengen wat er is en samen te bouwen aan wat kan zijn. Dat doen we door zowel bestaande als nieuwe culturele initiatieven te stimuleren en te faciliteren.

Bij projecten die een voorbeeld kunnen zijn voor iedereen in onze gemeente, treden we zelfs op als de initiatiefnemer, altijd in samenwerking met anderen. We zoeken actief de verbinding tussen en met de verenigingen en de stichtingen

De titel **Maak het mee!** hebben we niet zomaar gekozen. Samen maken wij het cultuurbeleid. Ieder afzonderlijk initiatief maakt onze culturele infrastructuur. Samen beleven en maken we het culturele aanbod mee!

Alleen ga je sneller, maar samen kom je verder!

Bij de totstandkoming van deze visie hebben wij gesproken met meer dan 100 (culturele) partijen in onze gemeente. Ook spraken we in andere gemeenten met beleidsmedewerkers van verschillende afdelingen. Zowel dit beleid als de uitvoeringsagenda zijn samen met zoveel mogelijk mensen uit het culturele veld gemaakt. We hebben individuele gesprekken gevoerd en er zijn vier openbare bijeenkomsten met elk een thema georganiseerd (bijlage 3 en 4 van het bijlagenboek). Inwoners hebben hun ideeën aangedragen via een formulier op de website van de gemeente. Er is een klankbordgroep samengesteld met afgevaardigden uit het 'Steinder' culturele veld heeft het gehele proces hun adviezen gegeven.

Zie ook **bijlage 2** van het bijlagenboek met de samenstelling en de adviezen van de klankbordgroep. Ook staat in **bijlage 2** de reactie van het college van burgemeester en wethouders op het gegeven advies.

Met al deze waardevolle bijdrages hebben we een beleid met drie duidelijke ambities kunnen samenstellen:

- 1. Een sterk fundament**
- 2. Bron van cultuur**
- 3. Cultuur dichtbij**

Met deze ambities geven we richting aan de toekomst van het nieuwe kunst- en cultuurbeleid voor de gemeente Stein. We hebben geen einddatum vastgesteld. Wel willen we deze ambities iedere 4 jaar herijken. In de uitvoeringsagenda omschrijven we per ambitie de strategieën en projecten voor de komende vier jaar.

Drie ambities:

1. Een sterk fundament

2. Bron van cultuur

3. Cultuur dichtbij





Φ
Φ
N
F





Strategieën | 2

De ambities zoals we die beschreven hebben in ons kunst en cultuurbeleid vertalen wij naar vier concrete strategieën en acties:

- **Strategie 1:**
Een sterke basis bouwen we samen
- **Strategie 2:**
Cultureel erfgoed zichtbaar en beleefbaar maken
- **Strategie 3:**
Een goede start met kunst en cultuur
- **Strategie 4:**
Kunst toegankelijk maken

Bij elke strategie geven we een indruk van wat wij willen gaan doen als gemeente. Deze strategieën, vormen het uitvoeringsprogramma dat voor een periode van 2023-2027 geldt. De verdeling van de middelen naar projecten werken we verder uit in jaarplannen die worden vastgesteld door het college van burgemeester en wethouders. Na vier jaar wordt het beleid met de ambities geëvalueerd en gekeken in welke mate de strategieën behaald zijn en moeten worden aangescherpt of gewijzigd. Onze ambassadeurs helpen bij de evaluatie van ons beleid.



E

I

N



Strategie 1 | 3

Een sterke basis bouwen we samen

Wat gaan wij doen voor een sterke basis? We zoeken de integraliteit met andere beleidsterreinen, versterken de basisinfrastructuur en amateuraanbod en stimuleren samenwerking binnen en buiten onze gemeente.

Cultureel landschap en zichtbaarheid

Het opstellen van het nieuwe kunst en cultuurbeleid heeft al deels geleid tot een nieuw inzicht in het culturele landschap van Stein. De kunst is om dit inzichtelijke te houden en ook te maken voor inwoners en mensen van buiten de gemeente.

De volgende acties gaan we de komende vier jaar verder uitwerken:

- Wij stellen een **culturele kaart** samen zodat het overzicht van wat er aan cultuur is voor iedereen beschikbaar is
- Wij faciliteren twee keer per jaar een **cultuur café** waar verenigingen en stichtingen elkaar kunnen ontmoeten
- Wij gaan **actiever communiceren over kunst en cultuur** in onze gemeente en maken een koppeling met de verschillende uitingsvormen die er zijn, zoals bv. De Maaskentjer en de gemeentelijke sociale media kanalen
- In ons nieuwe subsidiebeleid gaan we het belang van **samenwerking en communicatie** nadrukkelijker maken

Integraal beleid

Cultuurbeleid kan niet los gezien worden van andere beleidsterreinen. Goede afstemming zorgt ervoor dat er werk met werk gemaakt kan worden.

De volgende acties gaan we de komende vier jaar verder uitwerken:

- Een twee maandelijks overleg opstarten met een **interne werkgroep** om de integraliteit binnen de verschillende gemeentelijke beleidsterreinen te borgen
- Waar mogelijk concreet c.q. projectmatig **aanhaken** op andere beleidsterreinen
- Het cultuurbeleid **meer zichtbaar maken** voor onze inwoners en culturele sector
- We stellen een **cultuurcoach** aan die zorgt voor het structureel aanjagen van initiatieven en ondersteuning van verenigingen en stichtingen in het culturele veld

Bibliotheek

De gemeente Stein werkt intensief samen met De Domijnen, die de bibliotheek faciliteren. Deze samenwerking gaan we verlengen met vier jaar waarbij we meer sturen op de 'bibliotheek als ontmoetingsplek'.

We gaan sturen op betere zichtbaarheid van de activiteiten die De Domijnen aan de inwoners van Stein te bieden heeft.

Daarnaast gaan wij aan de slag met:

- Een **bibliotheek op school** in het primair onderwijs
- Het **project boekstart** in de voorschoolse opvang om lezen te bevorderen
- Het verstrekken van een **boekstartbon** aan alle nieuwgeboren kinderen in onze gemeente. Die boekstartbon kan worden ingeruild voor een gratis abonnement bij de bibliotheek tot 18 jaar
- We gaan door met het **taalcafé** om laaggeletterdheid tegen te gaan en te voorkomen
- De bibliotheek wordt een van de **informatiepunten** in onze gemeente voor ondersteuning bij digitale overheidszaken

Samenwerking

Samenwerking wordt gezien als belangrijke kans van het nieuwe kunst- en cultuurbeleid door cultuurorganisaties.

De volgende acties gaan we de komende vier jaar verder uitwerken:

- We gaan een intensievere samenwerking met **Provincie Limburg** en de **cultuurregio Zuid** aan
- De samenwerking op cultureel gebied met **Sittard-Geleen** en **Beek** bouwen we verder uit
- Om het professionele aanbod toegankelijker en beter bereikbaar te maken, wil de gemeente samenwerkingsmogelijkheden onderzoeken die leiden tot **professionele culturele activiteiten** op locaties in Stein
- We gaan de inhoudelijke samenwerking met (de vijf huizen van) **De Domijnen** concretiseren
- We verkennen **grensoverschrijdende** culturele (bestuurlijke) samenwerking
- Het faciliteren en stimuleren van de samenwerking tussen **culturele initiatieven en DOP's**.

Cultuurparticipatie

Soms moet je aanbod naar je gemeente toe halen om te inspireren en uit te dagen, maar het is ook belangrijk dat inwoners weten waar je van kunst en cultuur kunt genieten.

De volgende acties gaan we de komende vier jaar verder uitwerken:

- **Samenwerken met professionele instellingen** in de regio om ook het professionele culturaanbod dichterbij te krijgen
- In samenwerking met de verenigingen en stichtingen een **'open deur dag'** organiseren

Ambassadeurs

Samen staan we sterker. Daarom zien wij organisaties, verenigingen en individuen binnen kunst- en cultuurverenigingen als belangrijke ambassadeurs voor de uitvoering.

De volgende actie gaan we de komende vier jaar verder uitwerken:

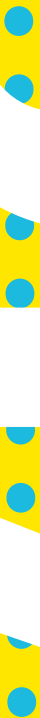
- In navolging van de Klankbordgroep **raadplegen** wij **ambassadeurs** die het uitvoeringsplan mede evalueert en beleidsuitgangspunten bewaakt. Wij organiseren 1 bijeenkomst per jaar.



Samen staan
we sterker



EVI





Cultureel erfgoed zichtbaar en beleefbaar maken

Wat gaan wij doen om cultureel erfgoed zichtbaar en beleefbaar te maken? We gaan aan de slag met het zichtbaar en beleefbaar maken van ons cultureel erfgoed door middel van het vertellen van de verhalen, we focussen op Bandkeramiek als belangrijke historische hotspot in Nederland en Europa, we gaan aan de slag met het zichtbaar maken van archeologie, de kwaliteit van de musea en het stimuleren van samenwerking. Ook werken we aan projecten op het gebied van streektaal.

Cultureel erfgoed

De gemeente Stein is zeer rijk aan cultureel erfgoed, soms zichtbaar, maar meestal onzichtbaar. De gemeente is een culturele erfgoed hotspot voor de bandkeramische cultuur in Nederland en ver daarbuiten. 7000 jaar gaat de bewoning van onze gemeente terug in de tijd. Dat willen we zichtbaarder en beleefbaarder maken. De volgende acties gaan we de komende vier jaar verder uitwerken:

- **Bandkeramiek als speerpunt** benoemen en omtrent de zichtbaarheid en herkenbaarheid de lead nemen voor de regio Westelijke mijnstreek
- Projecten Bandkeramiek **ondersteunen**
- Intensievere **samenwerking** tussen erfgoed initiatieven **stimuleren** (ook cross overs) en indien nodig faciliteren
- Het onderwijs (BO en VO) interesseren om ook cultureel erfgoed op te nemen in het educatieve pakket via **cultuureducatie** en cultuur met kwaliteit
- We onderzoeken op welke wijze we ons cultureel erfgoed als belangrijke waarde ook in de **openbare ruimte** zichtbaar en beleefbaar kunnen maken

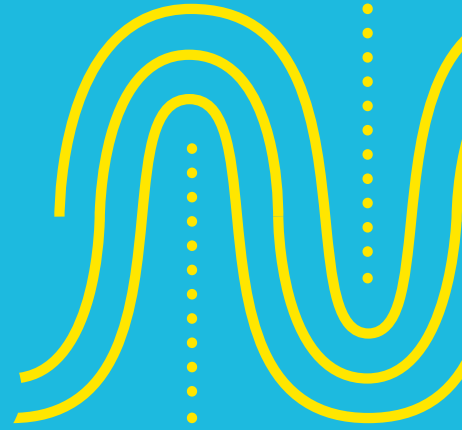
Archeologie

Vondsten in de grond vertellen ons verhalen over de geschiedenis, waar we vandaan komen en hoe we geworden zijn. Dat willen we zichtbaarder maken en goede afspraken maken hoe we deze archeologische resten bewaren voor de toekomst. De volgende acties gaan we de komende vier jaar verder uitwerken:

- Het **publiek betrekken** bij archeologische opgravingen
- Duidelijk krijgen wat er gebeurt met **archeologische opgravingen** en waar die worden bewaard

hotspot voor de
bandkeramische
cultuur

Beleefbaar maken van ons culturele erfgoed



Musea

De musea hebben een belangrijke functie in het beleefbaar maken van ons culturele erfgoed. Dat willen wij behouden en versterken. De volgende acties gaan we de komende vier jaar verder uitwerken:

- De **samenwerking** tussen beide musea **faciliteren** en waar nodig begeleiden
- Projecten starten om de **zichtbaarheid en beleefbaarheid** van ons cultureel erfgoed te versterken
- De uitvoering van het **professionaliseringstraject** faciliteren
- De musea leggen de **inhoudelijke focus** op de prehistorie c.q. de Bandkeramiek

Immaterieel erfgoed - streektaal

Naast bandkeramiek vertellen we ook graag verhalen over het leven en wonen in de gemeente Stein inclusief het dialect dat daar bij hoort. De volgende acties gaan we de komende vier jaar verder uitwerken:

- We zoeken **aansluiting** op het **provinciale beleid** in overleg met de streektaalfunctionaris, Veldeke Kring Sittard-Geleen, de cultuurhistorische verenigingen en de bibliotheek.
- We stimuleren middels de nadere **subsidieregeling** Maak het mee! initiatieven van organisaties op het gebied van leven en wonen in de gemeente Stein en onze streektaal.



Verhalen vertellen
in het dialect
over het leven en wonen

FAZ





Strategie 3 | 5

Een goede start met kunst en cultuur

Wat gaat we doen voor een goede start met kunst en cultuur? We geloven in een goede start door betrokkenheid van kinderen van 0-18 jaar bij muziekonderwijs, kunst en cultuur. Maar zoeken daarbij ook de verbinding met het rijke verenigingsleven van Stein, de kinderopvang en het onderwijs.

Talentontwikkeling

Iedereen moet zijn of haar talent kunnen ontdekken en verder ontwikkelen. Het rijke verenigingsleven speelt daarbij een belangrijke rol, maar ook of er aanbod is en of het betaalbaar is. De volgende acties gaan we de komende vier jaar verder uitwerken:

- We sluiten aan bij het programma Kunstbende (13-18 jaar)
- We zoeken de verbinding met professionele instellingen zoals De Domijnen, Volt en Het Laagland
- We stimuleren samenwerkingen op het gebied van kunst, muziek en erfgoed tussen verenigingsleven en het onderwijs
- Wij dragen bij aan het Jeugdfonds cultuur

Cultuureducatie

Kennis maken met cultuur en dus het Steine verenigingsleven begint bij voorkeur zo vroeg mogelijk. We investeren daarom optimaal van 0 tot 18 jaar in kunst en cultuuronderwijs en voor- en naschools aanbod.

De volgende acties gaan we de komende vier jaar verder uitwerken:

- Met het onderwijs en het programma Cultuureducatie met Kwaliteit (CMK) – Eigenwijs – waarvan De Domijnen penvoerder is, willen wij in gesprek over de verdere implementatie van cultuureducatie in het onderwijs (basis en voortgezet onderwijs)
- Wij gaan 2,50 euro per leerling extra investeren voor cultuureducatie via de subsidieregeling Maak het mee!
- Wij werken samen met scholen aan gestructureerd aanbod aan de hand van een keuze menu dat aansluiten op dit kunst en cultuurbeleid. In het aanbod wordt rekening gehouden met lokale verenigingen en stichtingen en samenwerking met professionele instellingen in de westelijke Mijnstreek
- Met de provincie blijven wij in overleg over het CMK programma na 2024
- We onderzoeken hoe cultuureducatie verder kan worden verbonden met lokaal aanbod van verenigingen en stichtingen in Stein

Muziekonderwijs

Na de sluiting van Artemuse is het aanbod muziekonderwijs versoberd. De kosten voor een muziekschool wegen niet op tegen de baten voor de samenleving. Maar muziekonderwijs in het onderwijs en verenigingen stimuleert kinderen zichzelf te uiten en hun talent te ontwikkelen. De afgelopen jaren hebben we al fors ingezet op muziekonderwijs. De komende vier jaar gaan we daarom de volgende acties verder uitwerken:

Wat gaan wij doen

- Wij verkennen de mogelijkheid tot het subsidiëren van één aanbieder van muziekonderwijs die vervolgens alle verenigingen en het onderwijs bedient.
- De gemeente Stein gaat lessen van leerlingen tot 18 jaar die muziekonderwijs volgen met 50% compenseren. Daarnaast ontvangen de verenigingen die voor deze lessen gebruik maken van een MFC 100% van de huurkosten terug.
- We onderzoeken hoe om te gaan met de lesgeldcompensatie bij particuliere muzikaanbieders;
- Wij onderzoeken samen met Sittard-Geleen en Beek hoeveel leerlingen les krijgen buiten de gemeente en hoe we de lesgeldcompensatie ook voor deze leerlingen kunnen vergoeden.
- Wij subsidiëren projecten die de kennismaking met muziek op jonge leeftijd stimuleren aan de hand van het peuterproject in samenwerking met MIK
- Ook stimuleren we het onderwijs de vakleerkracht op school structureel te borgen binnen het cultuureducatie programma

Lokale makers

Lokale makers hebben een belangrijke rol in het culturele veld. Ze zijn inspiratoren, vernieuwers en uitdagers. We willen deze lokale makers meer zichtbaar maken en in verbinding brengen met vragen over talentontwikkeling of vernieuwing. De komende vier jaar gaan we daarom de volgende acties verder uitwerken:

**Kinderen
hun talent laten
ontwikkelen**

Wat gaan we doen

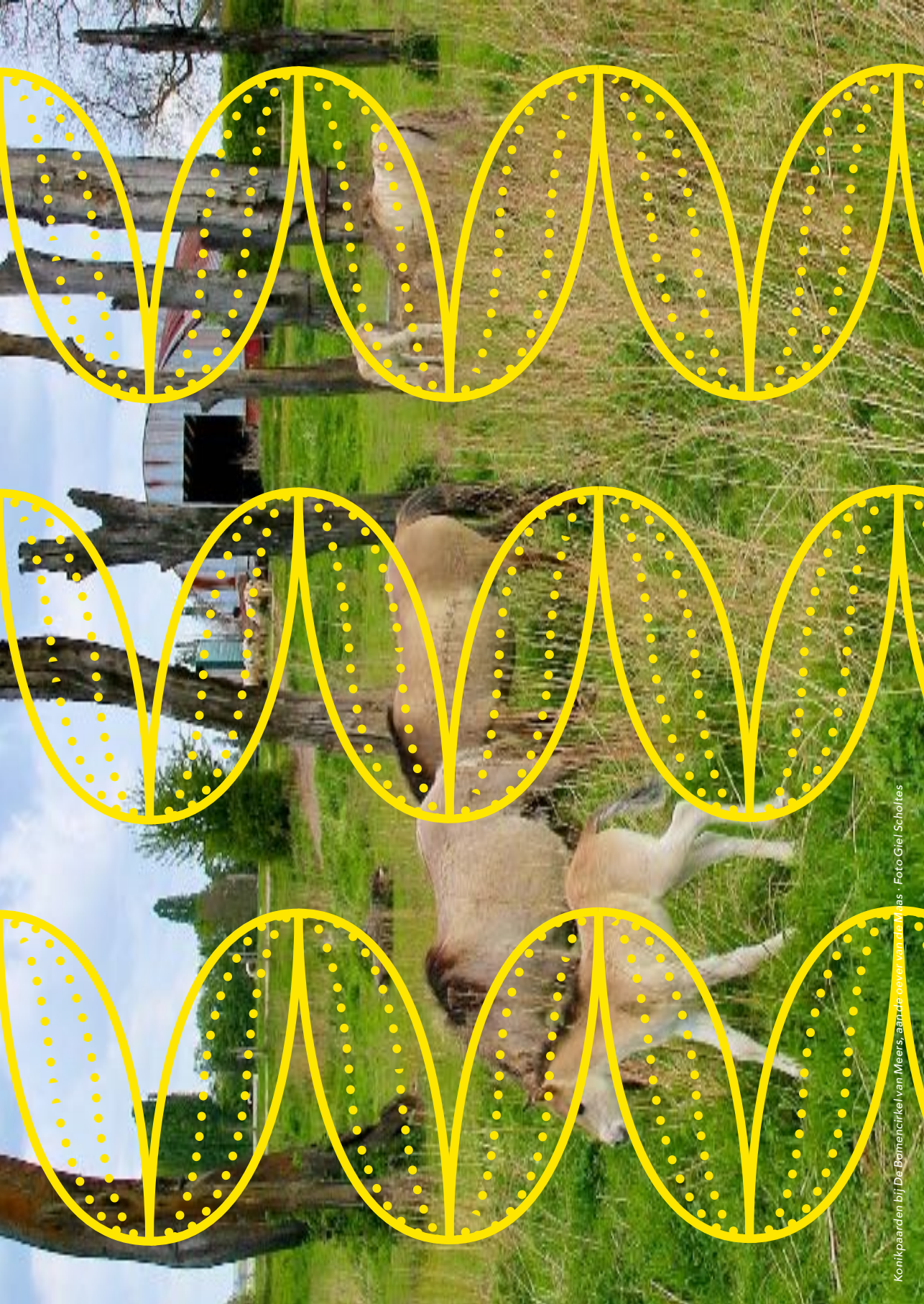
- Samenwerking en netwerkopbouw stimuleren door middel van het faciliteren van een cultureel café.
- We zoeken naar aansluiting van culturele makers bij de culturele kaart
- We zoeken verbinding tussen lokale makers en de opendeuren dag



o

o

n



Strategie 4 | 6

Kunst toegankelijk maken

Kunstwerken en kunstprojecten in de openbare ruimte gaan een directe relatie aan met de omgeving en met het publiek. We leggen daarom afspraken over kunst in de openbare ruimte: plaatsen, eigendom en beheer beter vast en werken aan een kunstenplan over de toekomst van de gemeentelijke kunstwerken die nu in het gemeentehuis hangen.

Kunst in de openbare ruimte en streetart

Binnen de gemeente Stein staan veel openbare kunstwerken en cultureel erfgoed objecten die een betekenis hebben voor de samenleving en verhalen vertellen over het wonen en leven in onze gemeente. Inzicht in het plaatsen, eigendom en meerjarig beheer en onderhoud is belangrijk.

De komende vier jaar gaan we daarom de volgende acties verder uitwerken:

- Inventariseren (en beschrijven) wat er aan kunst in de openbare ruimte is
- Behoud en beheer - meerjarenbegroting
- Wij formuleren een plan van aanpak met criteria voor de plaatsing van eventueel nieuwe kunstwerken die geplaatst worden in het kader van burgerparticipatie, herontwikkeling van wijken en kernen of het zichtbaar maken cultureel erfgoed
- Wij stellen een onafhankelijke commissie in voor de beoordeling van nieuwe kunstwerken incl. streetart objecten

Kunst in het gemeentehuis

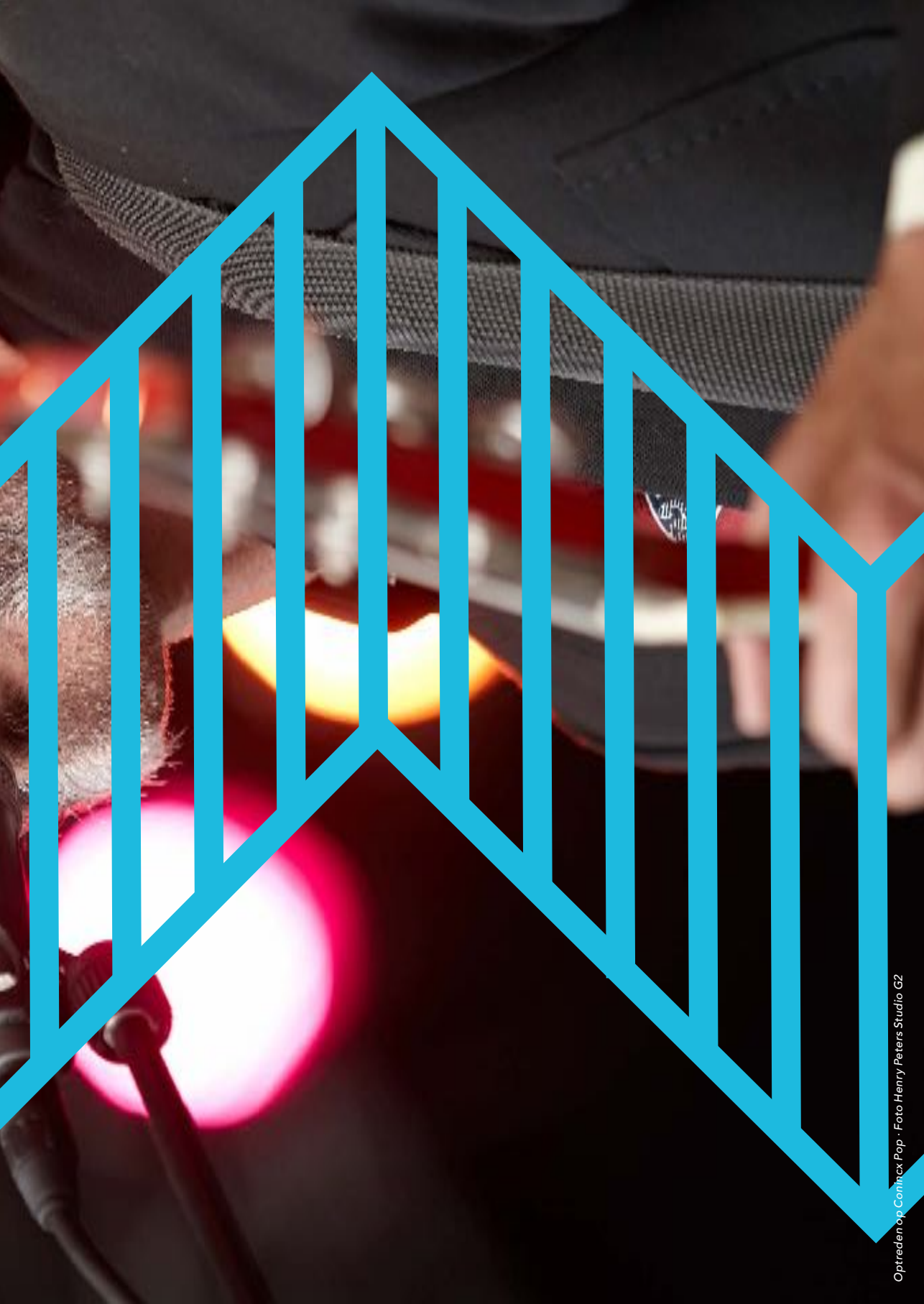
Vanuit de oude regeling BKR werden kunstwerken aangekocht van kunstenaar die nu vaak onzichtbaar voor het publiek in het gemeentehuis bewaard zijn gebleven. We willen duidelijkheid geven over wat er met deze kunstwerken moet gebeuren.

De komende vier jaar gaan we daarom de volgende acties verder uitwerken:

- De gemeentelijke kunstcollectie inventariseren en omschrijven
- Een collectieplan formuleren waarin behoud, beheer wordt uitgewerkt
- Wij verkennen de mogelijkheid tot het vergroten van de zichtbaarheid van lokale makers door hen een podium te bieden in gemeentelijk vastgoed, dat doen we in samenwerking met stichtingen en verenigingen

Women





Hoe gaan we | 7 dat doen?

Om onze ambities waar te maken investeren we de komende jaren flink op het gebied van kunst en cultuur. We halen daarmee de achterstand in en zorgen voor een gezond cultureel fundament voor onze inwoners en toeristen. Onze ambities en strategieën vragen om een andere rol van de gemeente. Ook vraagt het om extra inzet op het gebied van het aanjagen van projecten, financiën en subsidies.

Rol van de gemeente

Als gemeente stellen wij de kaders en voorwaarden op voor de culturele en kunst activiteiten. Om het cultuurbeleid in onze gemeenschap uit te voeren, breiden wij onze rol uit. Behalve als regisseur treden wij ook op als intermediair en soms als aanjager. Met voorbeeldprojecten willen wij het culturele veld inspireren, stimuleren en prikkelen om onze culturele ambities samen uit te voeren. Op dit moment neemt de gemeente het voortouw: dit beleidsplan en de uitvoeringsagenda is de eerste stap.

Cultuur aanjagen met een cultuurcoach

Om de ambities uit het kunst- en cultuurbeleid aan te jagen investeren we in het instellen van een cultuurcoach. Deze cultuurcoach werkt als uitvoerende beleidsmedewerker in opdracht van de gemeente Stein. Samen met de beleidsmedewerker kunst en cultuur zorgt de cultuurcoach voor de uitvoering van de uitvoeringsagenda kunst en cultuur.

Een cultuurcoach is een verbinder:

een verbinder in het culturele veld (en zowel tussen amateurs en professionals), maar ook iemand die vanuit de inhoud cultuur verbindt met zorg, welzijn en andere domeinen.

De functionaris handelt vanuit de uitvoeringsagenda kunst en cultuur, kent het (omliggende) culturele veld goed en heeft een goed netwerk opgebouwd onder andere met de professionele culturele instellingen in de regio. Is creatief in het bedenken van verbindingen tussen partijen.

De cultuurcoach kan goed schakelen tussen de lange termijnstrategie en tijdelijke projecten. Belangrijk is dat de cultuurcoach zichtbaar is voor het brede culturele veld. En signaleert waar de behoeften zitten, waar de hiaten in het aanbod zijn of waar de matching tussen vraag en aanbod nog niet soepel tot stand komt.

De cultuurcoach wordt ondergebracht in de gemeentelijk organisatie en heeft een sterke verbindende rol naar buiten. De inzet van een cultuurcoach sluit ook aan bij de rijksregeling brede combinatiefunctionaris sport en cultuur. Voor sport en het verenigingsleven in het algemeen zijn aparte functionarissen actief.

Vernieuwing stimuleren

Met een subsidieregeling Maak het mee! (bijlage 7 in het bijlageboek) dagen we organisaties vanaf 1 januari 2024 uit om nieuwe projecten te straten op het gebied cultureel erfgoed, immaterieel erfgoed, cultuureducatie en leesbevordering onder kinderen.

Structureel meer investeren in Kunst en cultuur

Vanaf 2024 investeren we daarom fors meer in kunst en cultuur. We halen hiermee de achterstanden die we de afgelopen jaren hebben opgedaan in en laten zien dat we kunst- en cultuur belangrijk vinden als sociaal bindmiddel.

Onze ambities hebben de volgende financiële consequenties voor de jaren 2023-2027:



**Wij investeren de
komende jaren fors
meer in kunst en cultuur
als sociaal bindmiddel**

	Huidig niveau	Stijging budgetten vanaf 2024	Niveau vanaf 2024	Niveau 2025	Niveau 2026	Niveau 2027
Musea	-	€ 35.000,00	€ 35.000,00	€ 35.000,00	€ 35.000,00	€ 35.000,00
Bibliotheekwerk en leesbevordering*	€ 390.055,87	€ 40.000,00	€ 439.404,87	€ 448.977,87	€ 458.780,64	€ 458.780,64
Kunst en cultuuronderwijs	€ 131.400,00	€ 20.000,00	€ 151.400,00	€ 151.400,00	€ 151.400,00	€ 151.400,00
Cultureel erfgoed	€ 38.000,00	€ 2.000,00	€ 40.000,00	€ 40.000,00	€ 40.000,00	€ 40.000,00
Immaterieel erfgoed	-	€ 10.000,00	€ 10.000,00	€ 10.000,00	€ 10.000,00	€ 10.000,00
Kunstwerken openbare ruimte	€ 6.234,00	€ 3.766,00	€ 10.000,00	€ 10.000,00	€ 10.000,00	€ 10.000,00
Kunstwerken eigen beheer	-	€ 5.000,00	€ 5.000,00	€ 5.000,00	€ 5.000,00	€ 5.000,00
Talentontwikkeling	-	€ 2.000,00	€ 2.000,00	€ 2.000,00	€ 2.000,00	€ 2.000,00
Cultuurparticipatie	-	€ 2.500,00	€ 2.500,00	€ 2.500,00	€ 2.500,00	€ 2.500,00
Ondersteuning cultuurcoach	-	€ 65.000,00	€ 65.000,00	€ 65.000,00	€ 65.000,00	€ 65.000,00
Totaal	€ 565.689,87	€ 185.266,00	€ 760.304,87	€ 769.877,87	€ 779.680,64	€ 779.680,64

* In begroting is rekening gehouden met een jaarlijkse stijging van budget op basis van de OVA-indicatie. Voor de bibliotheek is geen nieuw budget nodig. Wel is er nieuw budget met een totaal hoogte van 40.000 per jaar nodig voor de projecten boekstart, De bieë op school en het informatiepunt digitale overheid.

In bijlage 5 van het bijlagenboek zijn deze budgetten onderbouwd.

Tot slot

In ons kunst en cultuurbeleid hebben we scherpe keuzes gemaakt, die herleidbaar zijn uit de vele gesprekken met onze culturele veld. Deze uitvoeringsagenda geeft met concrete projecten invulling aan die ambities binnen vier strategieën. Kunst- en cultuur is een belangrijk middel voor het versterken van onze identiteit en trots en wij dagen dan ook alle organisaties uit om samen met ons te bouwen aan onze toekomst.

Maak het mee!



**Kunst en cultuur
versterkt onze
identiteit en trots,
bouw met ons mee!**

Colofon

Maak het mee!

Kunst- en cultuurbeleid gemeente Stein

Uitgave

Gemeente Stein
Stadhouderslaan 200
6171 KP Stein
Postbus 15
61700 AA

046 - 435 93 93
info@gemeentestein.nl

Geschreven door

Cynthia Smeets en Noelle Kemmerling

Fotografie

Diverse (lokale) fotografen
Beeldmateriaal van Unsplash
Kamer8cht

Concept en ontwerp

Kamer8cht | merk, ontwerp en communicatie





**Dat maakt
Stein voor mij**
een plek voor
kunst en cultuur

Gemeente *Stein*